

Center for  voldtægtsofre

Årsrapport 2006

Redigeret af Karin Sten Madsen og Hanne Nielsen

Bidragydere til rapporten

Overlæge Katrine Sidenius
Læge, ph.d. Malene Hilden
Psykolog, ph.d. studerende Annalise Rust
Psykolog Anitta Guldborg
Psykolog Sabine Daugaard Christiansen
Socialrådgiver Thomas Haansbæk
Socialrådgiver Signe Klitgaard
Klinisk sygeplejevejleder Hanne B.
Nielsen
Formidlings- og undervisningskonsulent
Karin Sten Madsen
Sekretær Susanne Yun Kragh
Klinik/chefpsykolog Svend Aage
Madsen
Klinikchef Lene Lundvall

Udgiver: Center for Voldtægts ofre, Rigshospitalet
Tryk: Nørhaven Group Sales
Oplag: 500
Dato: Oktober 2007
ISBN: 87-991390-3-0

Tak til følgende fonde, der har ydet støtte til centrets projekter og forskning: OAK
Foundation, FIGO fonden, TrygFonden, Bikubenfonden, Sygekassernes Helsefond,
Velux Fonden, Det Kriminalpræventive Råd og Brødrene Hartmanns Fond.

Indholdsfortegnelse

Forord	4
Statistiske oplysninger	5
Henvendelser til Center for Voldtægtsofre i 2006.....	6
Kvindernes vej til centret	12
Det seksuelle overgreb.....	13
Undersøgelse og behandling	20
Psykologisk gruppebehandling af voldtægtsofre i alderen 13-16 år.....	23
Forskellige perspektiver på retspraksis efter voldtægt.....	24
Høring om voldtægt på Christiansborg	25
Når systemet krænker.....	25
Forskning 2006-2007	32
Centrets eksterne undervisning og arrangementer i 2006	35
Kontakt med udlandet	37
Publikationer	38
Personale i Center for Voldtægtsofre i 2006	40

Forord

Center for Voldtægtsofre har nu eksisteret i 7 år og opfattes med rette som en uundværlig institution i Region Hovedstaden og i den danske forskningsverden på området.

Den foreliggende årsrapport omhandler aktiviteter i 2006. Centeret er fortsat fysisk placeret i Gynækologisk Klinik på Rigshospitalet og fungerer som et samarbejde imellem Gynækologisk Klinik og Klinik for Psykologi, Pædagogik og Socialrådgivning.

Der har siden centrets start været en stigning i antal henvendelser, og denne er fortsat også i 2006. Det samlede antal henvendelser til centret nærmer sig henvendelser fra 2.400 personer. Årsrapport 2006 redegør for henvendelsernes omfang, omstændigheder ved de seksuelle overgreb samt omfanget af undersøgelser og behandling ydet på centret.

I 2006 har centret forskningsmæssigt haft fokus på forskellige perspektiver af retspraksis efter voldtægt. Dette har resulteret i to udgivelser:

- ”Var det voldtægt? – En undersøgelse af menneskerettigheder og voldtægtssager i Danmark” af cand.scient.pol. Camilla Laudrup og cand.scient.pol. Helle Rahbæk.
- ”Er det virkelig sket? – En undersøgelse af kvinders reaktioner på retspraksis efter politianmeldelse af voldtægt” af cand.psyk. Anitta Guldborg.

På baggrund af disse udgivelser blev der den 14. marts 2007 afholdt en høring på Christiansborg, som i den foreliggende årsrapport omtales i en artikel af journalist Ulrikke Moustgaard.

Årsrapporten bringer desuden:

- Statistik over udvalgte data for 2006
- Evaluering af gruppebehandling af unge
- Omtale af samarbejdet med nationale og internationale samarbejdspartnere
- Præsentation af den forskning, der finder sted i centret.

Vi håber at rapporten vil være med til at informere og inspirere professionelle og alle andre, der er interesserede i området.

Klinikchef Lene Lundvall
Gynækologisk klinik

Klinikchef Svend Aage Madsen
Klinik for Psykologi, Pædagogik og Socialrådgivning

Statistiske oplysninger

Antal henvendelser 2000 - 2006

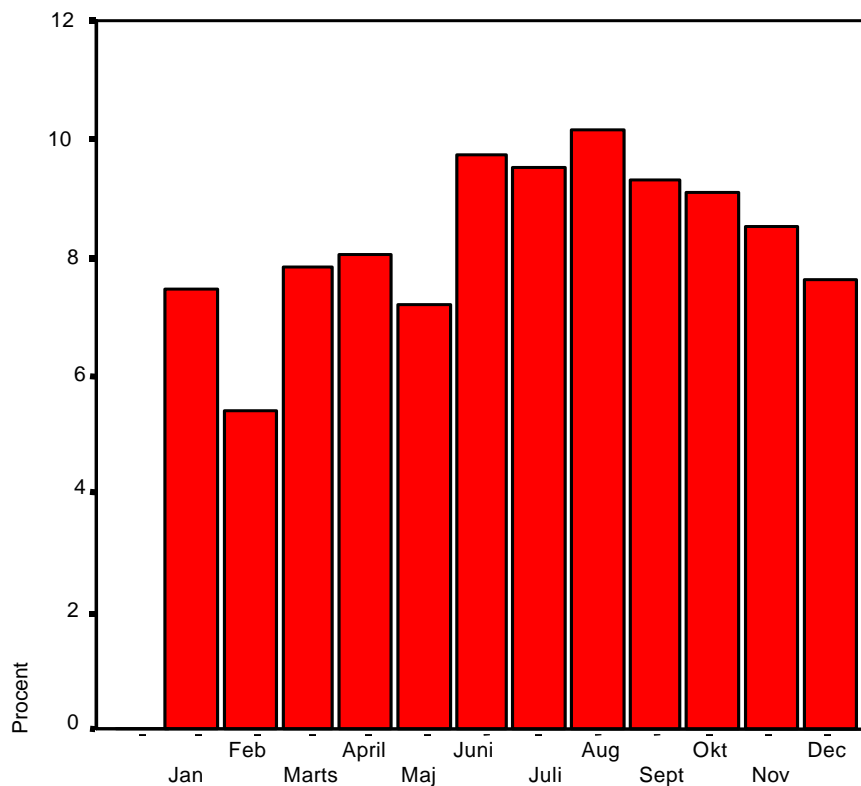
Tabel 1 viser antal henvendelser til Center for Voldtægts ofre i årene 2000, 2001, 2002, 2003, 2004, 2005 og 2006 fordelt på køn.

Køn	2000	2001	2002	2003	2004	2005	2006	I alt	
	01.03 - 31.12								
Mænd	2	1	2	5	5	7	5	27	1,5 %
Kvinder	156	234	211	253	284	296	330	1764	98,5 %
I alt	158	235	213	258	289	303	335	1791	100,0 %

Tabel 1

Centret tilbyder undersøgelse og behandling samt psykosocial hjælp og støtte til personer, som har været udsat for voldtægt eller voldtægtsforsøg, når overgrebet er sket inden for 72 timer (3 døgn) før henvendelsen til centret. Dette gælder dog ikke, hvis politiet ønsker en person undersøgt efter 72 timer, ligesom der også ved særlige omstændigheder, eksempelvis at overgrebet er sket på en udlandsrejse, ses bort fra tidsgrænsen.

Som det fremgår af figur 1 nedenfor, modtager centret henvendelser hele året. Dog ses der en svag tendens til at flere henvender sig i perioden juni-oktober, mens der er færrest henvendelser i februar måned.



Henvendelser fordelt på måneder 2001-2006

Figur 1

Henvendelser til Center for Voldtægtsofre i 2006

I 2006 modtog centret 335 henvendelser, heraf var 330 kvinder og 5 mænd. Hvad der var årsag til henvendelsen ses af tabel 2.

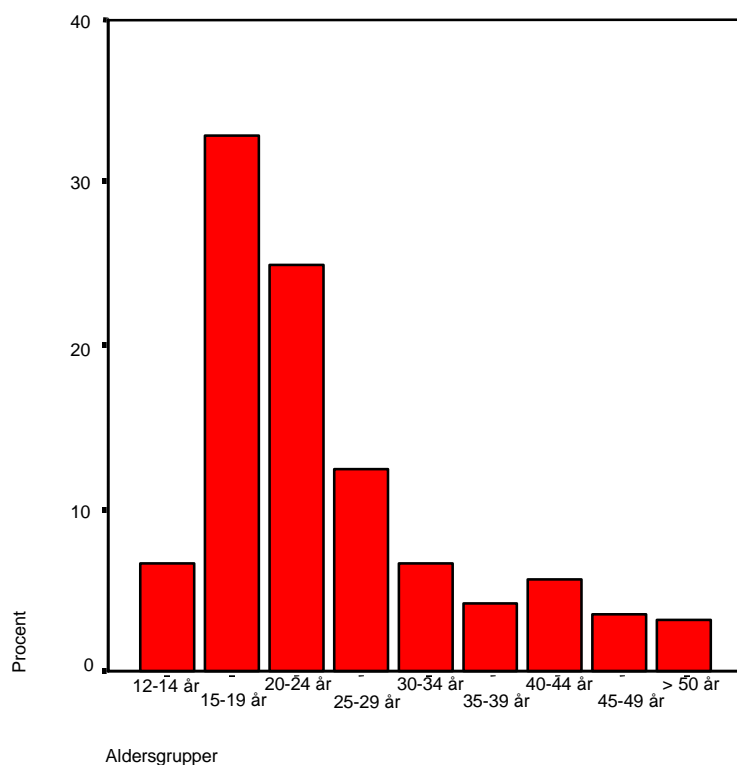
Henvendelsesårsag	2006		2005
	Antal	%	%
Voldtægt/-forsøg	292	87,2	83,5
Voldtægt/-forsøg mere end 14 dage siden	5	1,5	4,6
Andet (incest, samlivsvold m.m.)	38	11,3	8,3
I alt	335	100,0	100,0

Tabel 2

Ikke alle 335 henvendelser drejede sig om akut voldtægt eller voldtægtsforsøg. 38 personer henvendte sig således, fordi de havde været udsat for incest, samlivsvold eller andet. Disse 38 kvinder blev henvist til andre instanser og vil ikke figurere i de følgende statistiske oplysninger. Det samme gælder de 5 mænd, der henvendte sig, ligesom 4 kvinder, der ifølge politiets oplysninger indgav en falsk anmeldelse, ikke er medtaget i statistikken, der herefter omfatter 288 kvinder.

Aldersfordeling

Figur 2 og tabel 3 viser, hvorledes kvinderne grupperer sig aldersmæssigt.



Figur 2

Kvindernes alder	2006		2005
	Antal	%	%
12 – 14 år	19	6,6	10,0
15 – 19 år	95	33,0	29,2
20 – 24 år	72	25,0	20,8
25 – 29 år	36	12,5	14,2
30 – 34 år	19	6,6	11,9
35 – 39 år	12	4,2	4,6
40 – 44 år	16	5,5	3,8
45 – 49 år	10	3,5	2,3
> 50 år	9	3,1	3,1
I alt	288	100,0	100,0

Tabel 3

Center for Voldtægtsofre undersøger personer fra det fyldte 12. år. I 2006 var den yngste person henvist til centret 12 år gammel, den ældste var 81 år gammel. Som det fremgår, kommer hovedparten af henvendelser fra unge piger/kvinder. Således kom 26,1% af henvendelserne fra piger under 18 år, mens det samlede antal henvendelser fra piger/kvinder under 25 år udgjorde 64,6%.

Bopæl

Danmark øst for Storebælt er centrets primære optageområde.

Bopæl	2006		2005
	Antal	%	%
H:S*	112	38,9	41,9
Københavns amt	63	21,9	21,5
Frederiksborg amt	30	10,4	10,0
Roskilde amt	25	8,7	8,5
Storstrøms amt	22	7,6	5,0
Vestsjællands amt	22	7,6	7,3
Amter i Danmark i øvrigt	5	1,7	2,3
Udlandet	9	3,1	2,7
Uden bopæl/uoplyst	-	-	0,8
I alt	288	100,0	100,0

*H:S omfatter Københavns og Frederiksberg kommune

Tabel 4

I lighed med tidligere år, bor kvinderne overvejende i Hovedstadsregionen, dvs. Københavns og Frederiksberg kommune samt Københavns, Frederiksborg og Roskilde amt (i alt 79,9%).

Samlivsforhold

Fast samlevende /gift	2006		2005
	Antal	%	%
Ja	20	7,0	8,1
Nej	253	87,8	88,8
Uoplyst	15	5,2	3,1
I alt	288	100,0	100,0

Tabel 5

Som nævnt ovenfor er 2/3 af kvinderne under 25 år, og dette afspejles i deres samlivsforhold. Af tabel 5 kan man således se, at kun 7% af kvinderne er gift eller lever i et fast parforhold.

Erhvervsmæssig beskæftigelse

Erhverv	2006		2005
	Antal	%	%
Selvstændig	3	1,1	0,8
Faglært arbejder	7	2,4	5,8
Ufaglært arbejder	39	13,5	12,3
Funktionær, tjenestemand	16	5,6	6,2
Lærling/elev	11	3,8	4,6
Studerende	45	15,6	16,9
Skoleelev	80	27,8	28,1
På overførselsindkomst	68	23,6	20,0
Andet	13	4,5	2,3
Uoplyst	6	2,1	3,0
I alt	288	100,0	100,0

Tabel 6

Kvindernes alder afspejler sig ligeledes, når man ser på deres erhvervsmæssige beskæftigelse. 47,2% er under uddannelse. 22,6% af kvinderne er i arbejde, mens et lignende antal kvinder (23,6%) på tidspunktet for overgrebet modtog overførselsindkomst.

Kvindernes herkomst

Kvindernes oprindelsesland ¹	2006		2005
	Antal	%	%
Danmark	226	78,5	76,9
Grønland	8	2,8	3,5
Færøerne	1	0,3	0,8
Adoptivbarn	8	2,8	1,9
Turist	11	3,8	3,1
Indvandrere/efterkommer – mere udviklet land	13	4,5	3,8
Indvandrere/efterkommer – mindre udviklet land	19	6,6	10,0
Uoplyst	2	0,7	-
I alt	288	100,0	100,0

Tabel 7

Tabel 7 viser, at langt den største del af kvinderne (78,5%) i lighed med tidligere år stammer fra Danmark, ligesom andelen af kvinder med oprindelse uden for Danmark har været næsten uændret fra tidligere år².

Anmeldelse til politiet

Anmeldelse til politiet	2006		2005
	Antal	%	%
Inden ankomst til centret	167	58,0	56,5
Under ophold på centret	20	6,9	6,2
Efter ophold på centret	10	3,5	2,7
Overvejer anmeldelse	33	11,5	29,6
Ønsker ikke at anmelde	45	15,6	
Forsøgt anmeldt, men afvist	11	3,8	2,3
Andet	2	0,7	2,7
I alt	288	100,0	100,0

Tabel 8

¹ Her benyttes FN's definition fra 1994 hvor mere udviklede lande omfatter alle europæiske lande, ekskl. Tyrkiet, Cypern, Aserbajdsjan, Usbekistan, Kasakhstan, Turkmenistan, Kirgisistan, Tadsjikistan, Georgien og Armenien. Desuden indgår landene USA, Canada, Japan, Australien og New Zealand. Mindre udviklede lande omfatter alle øvrige lande (FN: World Population Prospects, 1994).

² I centrets årsrapport 2001 var temaet: "Hvem voldtager hvem – om voldtægt og herkomst". Se også www.loftsloret.dk.

Der stilles ikke krav om anmeldelse til politiet for at blive undersøgt og behandlet på centret. Af tabel 8 kan man se, hvor mange kvinder der anmeldte overgrebet, og hvor mange der valgte ikke at anmelde. 197 kvinder (68,4%) anmeldte overgrebet indenfor en måned efter henvendelsen til centret. Af de 78 kvinder (27,1%), der en måned efter henvendelsen ikke havde anmeldt overgrebet, havde 45 besluttet ikke at anmelde, mens 33 fortsat overvejede muligheden.

Grunde til ikke at anmelde overgrebet

Overvejelser om eller grunde til ikke at anmelde ses i tabel 9.

Grunde til ikke at anmelde	2006		2005
	Antal	%	%
Oplevelse af egen skyld	23	29,5	42,9
Usikkerhed på hændelsesforløbet	22	28,2	24,7
Frygt for bebrejdelser fra de nærmeste	6	7,7	10,4
Frygt for sociale konsekvenser	9	11,5	18,2
Ønsker at glemme	14	17,9	19,5
Frygt for psykiske konsekvenser	4	5,1	13,0
Frygt for repressalier fra gerningsmand/-mænd eller hans venner	12	15,4	18,2
Frygt for stigmatisering, f.eks. i pressen	1	1,3	-
Tidligere negative erfaringer med politiet	2	2,6	6,5
Manglende tillid til retssystemet	1	1,3	3,9
Andet / uoplyst	24	30,8	22,1

Tabel 9

Kvinderne angiver ofte flere grunde til ikke at ville anmelde overgrebet til politiet. De hyppigste grunde, er kvindens oplevelse af, at det helt eller delvist er hendes egen skyld, at overgrebet fandt sted, eller fordi hun, måske på grund af beruselse eller anden form for påvirkning, ikke kan gøre rede for, hvordan overgrebet fandt sted. Men også angst for repressalier eller bebrejdelser spiller ind, og konsekvenserne af at anmelde kan virke uoverkommelige³.

³ Årsrapport 2002 behandlede temaet: "Når voldtægter ikke anmeldes".

Kvindernes vej til centret

Henviser	2006		2005
	Antal	%	%
Politi	151	52,4	48,5
Praktiserende læge	13	4,5	1,2
Skadestue	29	10,1	6,9
Andet sygehus	12	4,2	3,8
Krisecenter	7	2,4	3,1
Tog selv kontakt	64	22,2	31,1
Andet	12	4,2	5,4
I alt	288	100,0	100,0

Tabel 10

Over halvdelen af henvendelserne til centret (52,4%) skete via politiet, som bragte kvinderne til centret. De øvrige kvinder søgte lægehjælp andetsteds og blev herigennem henvist til centret, eller de opsøgte centret direkte.

Tidspunkt for ankomst til centret

Ankomsttidspunkt	2006		2005
	Antal	%	%
Klokken 08:00 – 16:00	154	53,5	51,5
Klokken 16:00 – 24:00	78	27,1	30,0
Klokken 24:00 – 08:00	56	19,1	18,5
I alt	288	100,0	100,0

Tabel 11

Af tabel 11 fremgår, at der er næsten ligelig fordeling mellem kvinder, der ankommer til centret i dagtimerne og kvinder, der ankommer i aften/nattetimerne.

Det seksuelle overgreb

I det følgende dokumenteres forskellige forhold, der gjorde sig gældende ved de 288 voldtægter og voldtægtsforsøg, der blev henvist til centret i 2006.

Gerningsstedets geografiske placering

Gerningsstedets geografiske placering	2006		2005
	Antal	%	%
København, Indre by	26	9,0	5,0
København, Østerbro	16	5,6	3,8
København, Vesterbro	10	3,5	2,7
København, Nørrebro	15	5,2	8,5
København, Frederiksberg	14	4,9	3,1
København, Amager	23	8,0	7,7
København, andet/uspecifik	23	8,0	10,0
Københavns Amt	44	15,3	17,3
Frederiksborg Amt	28	9,7	11,1
Roskilde Amt	24	8,3	8,1
Storstrøms Amt	20	7,0	4,6
Vestsjællands Amt	22	7,6	8,5
Øvrige danske amter	5	1,7	3,1
Udlandet	11	3,8	4,2
Andet / uoplyst	7	2,4	2,3
I alt	288	100,0	100,0

Tabel 12

Sammenholder man gerningsstedets geografiske placering (tabel 12) med kvindernes bopæl (tabel 4) vil man se, at der er sammenfald mellem bopæls og gerningsstedets geografiske placering.

Gerningssted

Stedet, hvor voldtægten eller voldtægtsforsøget fandt sted, er vist i tabel 13.

Gerningssted	2006		2005
	Antal	%	%
Bolig: Kvindens egen	54	18,8	23,1
Bolig: Gerningsmandens	75	26,0	24,6
Bolig: Anden	28	9,7	11,2
I gård eller trappeopgang til beboelse	13	4,5	2,3
Arbejdsplads, skole, institution	10	3,5	2,3
Transportområde, offentligt transportmiddel	6	2,1	1,2
Butik, hotel, bar, restaurant, diskotek	19	6,6	6,5
Andet, indendørs	20	7,0	3,5
Udendørs	57	19,8	19,2
Andet	3	1,0	3,8
Ingen angivelse / uoplyst	3	1,0	2,3
I alt	288	100,0	100,0

Tabel 13

Over halvdelen (54,5%) af overgrebene er foregået i private hjem, 17,1% af overgrebene er foregået i andre former for indendørs omgivelser, mens 26,4% er foregået udendørs.

Antal gerningsmænd til stede ved overgrebet

Antal gerningsmænd til stede ved overgrebet	2006		2005
	Antal overgreb	%	%
1 gerningsmand	240	83,3	82,3
2 gerningsmænd	20	7,0	8,5
3 eller flere gerningsmænd	19	6,6	5,4
Uoplyst	9	3,1	3,8
I alt	288	100,0	100,0

Tabel 14

Tabel 14 angiver, hvor mange mænd, der var til stede, da overgrebet fandt sted. Langt de fleste overgreb blev begået af én mand (83,3%), men ved i alt 39 overgreb (13,6%) var der mere end én gerningsmand tilstede. Her gennemførte mere end en mand seksuel indtrængning i kvinden i ti tilfælde, mens mænd i de resterende tilfælde holdt vagt, var chauffører eller fastholdt kvinden uden selv at have fysisk seksuel kontakt med hende.

Kvindens relation til den formodede gerningsmand⁴

Kvindens relation til gerningsmanden ⁵	2006		2005
	Antal	%	%
Nuværende kæreste, samlever, ægteemand	6	2,1	3,1
Ekskæreste, -samlever, -mand	25	8,7	11,2
Familie	11	3,8	1,5
Arbejds-, skole-, studiekammerat	16	5,6	5,4
Ældre bekendtskab: Kendt > 24 timer	62	21,5	28,8
Chef, lærer	-	-	1,1
Andet autoritetsforhold	4	1,4	0,8
Behandler, plejer	1	0,3	0,4
Taxachauffør	7	2,4	0,4
Nyere bekendtskab: Kendt < 24 timer	72	25,0	15,0
Fremmed, aldrig mødt før	67	23,3	27,7
Andet	7	2,4	1,5
Uoplyst	10	3,5	3,1
I alt	288	100,0	100,0

Tabel 15

Som man kan læse af tabel 15 havde 43,1 % af kvinderne en nær forudgående relation eller et længerevarende bekendtskab til den mand, der begik overgrebet. 27,7% af kvinderne havde mødt manden kort forinden, mens 23,3% var udsat for, hvad man betegner som overfaldsvoldtægt, hvor der ingen forudgående kontakt havde været mellem parterne.

⁴ Den formodede gerningsmand omtales i det følgende som gerningsmanden.

⁵ Hvor flere mænd har været tilstede, er det den mest aktive mand, der er anført.

Kvindernes alkoholindtag

Kvindernes alkoholindtag i timerne inden overgrebet	2006		2005
	Antal	%	%
Under 5 genstande	64	22,2	20,4
Over 5 genstande	99	34,4	29,6
Indtag medførende hukommelsestab	30	10,4	9,2
Intet indtag	86	29,9	35,8
Uoplyst	9	3,1	5,0
I alt	288	100,0	100,0

Tabel 16

Af tabel 16 kan man se, at 86 kvinder (29,9%) intet havde drukket, mens 67% af kvinderne havde drukket alkohol i timerne inden overgrebet. Heraf angav 10,4 % at have drukket så meget, at de havde følt sig meget berusede eller berusede i en sådan grad, at de ikke huskede dele af eller hele hændelsen.

33 kvinder (11,5%) oplyste, at de havde mistanke om, at der var kommet et bedøvende stof i deres drink.

Den seksuelle handling

Tabel 17 og 17a viser, hvordan den seksuelle handling blev gennemført.

Indtrængning med penis	2006		2005
	Antal	%	%
Indtrængning	180	62,5	70,4
Indtrængning forsøgt – ikke gennemført	10	3,5	4,6
Ingen indtrængning	48	16,7	8,8
Uoplyst	50	17,3	16,2

Tabel 17

Legemsåbning	2006		2005
	Antal	%	%
Skede	166	57,6	64,2
Mund	36	12,5	9,6
Endetarm	29	10,0	15,0

Tabel 17a

Den seksuelle handling havde for 180 kvinders vedkommende indebåret gennemført indtrængning. Over halvdelen af kvinderne (57,6%) havde været udsat for indtrængning i skeden, 36 kvinder (12,5%) havde været udsat for indtrængning i munden. 29 kvinder (10%) havde været udsat for indtrængning i endetarmen. 41 kvinder havde været udsat for indtrængning i flere legemsåbninger.

Fysisk vold

Anvendt vold i forbindelse med det seksuelle overgreb og karakteren af den fysiske vold vises i tabel 18 og 18a.

Kvinden udsat for fysisk vold	2006		2005
	Antal	%	%
Ja	175	60,8	67,3
Nej	71	24,6	20,4
Husker intet	38	13,2	10,8
Uoplyst	4	1,4	1,5
I alt	288	100,0	100,0

Tabel 18

En fjerdedel af kvinderne (24,6%) angiver ifølge tabel 18, at de ikke havde været udsat for fysisk vold i forbindelse med overgrebet, mens der for 60,8% af kvindernes vedkommende har været anvendt vold. Karakteren af volden er angivet i tabel 18a.

Karakteren af fysisk vold	2006		2005
	Antal	%	%
Fastholdt	153	53,1	57,7
Bundet	6	2,1	1,2
Nevet, kradset	6	2,1	8,1
Slag med flad hånd/ knytnæve/ genstand	51	17,7	27,3
Spark	9	3,1	4,6
Snit, stik, bid	13	4,5	2,7
Fremmedlegeme i legemsåbning	1	0,3	1,2
Kvælningsforsøg	25	8,7	8,1
Termisk, elektrisk, kemisk vold	1	0,3	1,2
Skubbet, hevet, trukket, væltet	39	13,5	13,8
Andet	10	3,5	3,8
Kvinden husker intet/uoplyst	42	14,6	12,3
Ingen fysisk vold	71	24,7	20,4

Tabel 18a

En kvinde kan have været udsat for flere former for fysisk vold.

Fastholdelse var, som det fremgår af tabel 18a, den mest anvendte form for vold, men skub og slag blev også ofte anvendt, ligesom 25 kvinder var udsat for kvælningsforsøg.

Kvindens modstandsformer

Tabel 19 viser, hvilke former for modstand kvinder har udvist⁶.

Kvindens modstandsformer	2006		2005
	Antal	%	%
Verbal modstand	166	57,6	61,2
Verbal advarsel	10	3,5	5,4
Gråd	39	13,5	26,5
Skrig/råb	42	14,6	17,7
Fysisk modstand:			
Løb	12	4,2	8,5
Skub	59	20,5	30,4
Slag	16	5,6	13,1
Spark	21	7,3	11,5
Riv	14	4,9	5,0
Bid	9	3,1	0,8
Genstand anvendt	1	0,3	0,8
Andet	9	3,1	6,9
Ingen modstand	43	14,9	11,2

Tabel 19

Tabel 19 viser, at de fleste kvinder ydede én eller flere former for modstand mod overgrebet, hyppigst i form af verbal modstand. Kvinderne sagde: Nej, Stop, Jeg vil ikke, Hold op, Lad være, eller de forsøgte at tale manden til fornuft og ophøre med sit forehavende. Enkelte kvinder forsøgte at advare manden mod at gennemføre overgrebet ved at lyve om menstruation, smittefare, graviditet eller lignende. Mange kvinder gjorde fysisk modstand ved at forsøge at skubbe, slå eller sparke manden væk eller på anden måde forhindre eller undslippe overgrebet.

⁶ En kvinde kan have ydet flere former for modstand.

Fysiske skader

Den retsmedicinske undersøgelse dokumenterer skader på kvindens krop.

Skader på huden	2006		2005
	Antal	%	%
Punktformede blødninger	23	8,0	7,7
Fladeformede blødninger	71	24,7	28,8
Store blodansamlinger / kvæstelser ved intakt hud	21	7,3	10,4
Snit-, stik- og bidsår	9	3,1	3,1
Kvæstningssår	8	2,8	3,8
Punktformede blødninger efter kvælning	-	-	0,4
Hudafskrabbinger	108	37,5	33,8
Andet	9	3,1	4,2
Ingen skader på huden	112	38,9	41,5

Tabel 20

Tabel 20 viser, at der kan dokumenteres skader på huden af 61% af kvinderne, mens den slags skader ikke er fundet på 39% af kvinderne. De hyppigst forekommende skader er underhudsblødninger (punktformede -, fladeformede blødninger og blodansamlinger) samt hudafskrabbinger.

Skader på kønsdelene

175 kvinder havde været udsat for indtrængning i skeden og/eller endetarmen. Blandt disse 175 kvinder havde 42 (24%) synlige skader i slimhinden i form af rifter og slimhindeblødninger.

Andre skader

2 kvinder havde fået beskadiget tænderne, 4 kvinder havde fået ledscred/forstuvning, 3 kvinder havde fået hjernerystelse, 3 kvinder havde fået læsioner i hovedet. Desuden havde 10 kvinder trykømhed uden nogen synlige skader, og 3 kvinder har fået andre skader.

Undersøgelse og behandling

224 kvinder (78%) fik foretaget en retsmedicinsk undersøgelse. Heraf blev 161 undersøgelser foretaget af retsmedicinere (72%), mens gynækologer forestod 63 (28%) af de retsmedicinske undersøgelser.

Gynækologisk/medicinsk undersøgelse og behandling

Alle kvinder fik ved første henvendelse optaget journal og tilbudt undersøgelse og behandling af en kvindelig gynækolog.

230 kvinder (80%) fik foretaget podning fra livmoderhalsen og urinrøret til undersøgelse for seksuelt overførte sygdomme. Der blev fundet klamydia hos 8% af disse kvinder og andre bakterier og svampe hos 4%. Det er sandsynligt, at en del af kvinderne var smittet inden det aktuelle overgreb.

I tabel 21 ses hvilke former for forebyggende medicinsk behandling, der blev tilbudt og taget imod.

Forebyggende medicinsk behandling	2006		2005
	Antal	%	%
Nødprævention	100	34,7	50,0
Antibiotika	188	65,3	79,2
Hepatitis B vaccine	39	13,5	23,5
HIV behandling	5	1,7	1,2
Tetanus vaccine + immunglobulin	6	2,1	1,9
Anden profylaktisk behandling	1	0,3	0,4
Ingen profylaktisk medicin	87	30,2	19,2
Uoplyst	-	-	0,8

Tabel 21

Alle kvinder, der kunne risikere at være blevet gravide ved overgrebet, fik tilbud om nødprævention (1,5 mg Levonorgestrel som engangsdosis). Hvor gerningsmandens penis havde været i berøring med kvindens slimhinde i skede, mund og/eller endetarm, blev antibiotika (1 gram Azithromycin) tilbudt som forebyggelse mod klamydia.

Centret anbefaler lægekontrol til de kvinder, der skønnes at have behov for dette. Første kontrol finder sted ca. 2 dage efter den første henvendelse. Anden kontrol finder sted 14 dage senere. 162 kvinder (56,3%) benyttede dette tilbud. Ved anden kontrol foretages fornyede podninger for seksuelt overførte sygdomme samt graviditetstest hos de kvinder, der er i risiko for at være blevet gravide ved overgrebet.

Psykologbehandling

111 kvinder (38,5 %) blev henvist til centrets psykolog og modtog individuel psykologisk behandling. Antallet af samtaler med psykologen har varieret fra kvinde til kvinde, afhængig af den enkeltes behov. Piger i alderen 13-16 år har herudover kunne deltage i gruppebehandling.

Socialrådgivning

Socialrådgiverens arbejde foregår ved personlige samtaler, men også ved telefonisk kontakt. 18 kvinder (6,3%) havde personlig kontakt med centrets socialrådgiver, mens der var telefonisk kontakt med 34 kvinder (11,8%). Såfremt pigen er under 18 år, underretter socialrådgiveren de sociale myndigheder om, at pigen har været henvist til centret. Der blev foretaget 34 underretninger i 2006.

Henvielse til andre instanser

Når det af geografiske eller andre grunde er mest hensigtsmæssigt, at en kvinde bliver fulgt op udenfor centret, henviser centret til den instans, der kan varetage opfølgningen. Tabel 22 viser, hvortil der er blevet henvist.

Henvielse til opfølgende behandling uden for centret	2006		2005
	Antal	%	%
Institution/ funktion			
Team for Seksuelt Misbrugte Børn	18	6,3	9,2
Klinik for Voldtægts ofre, Hillerød	26	9,0	7,3
De sociale myndigheder	6	2,1	9,2
Privatpraktiserende psykolog	3	1,0	0,8
Privatpraktiserende psykiater	-	-	0,4
Andet (praktiserende læge, andet sygehus, ungdomspension mm.)	42	14,6	11,3

Tabel 22

95 kvinder blev i 2006 henvist til opfølgende behandling ét eller flere steder uden for centret.

26 kvinder (9%) bosiddende i Frederiksborg amt blev efter den akutte undersøgelse og behandling henvist til opfølgning på Klinik for Voldtægts ofre i Hillerød.

18 børn under 15 år (6%) blev henvist til videre undersøgelse og behandling i Team for Seksuelt Misbrugte Børn på Rigshospitalet.

Psykologisk gruppebehandling af voldtægts ofre i alderen 13-16 år

Evaluering af deltageres udbytte af gruppebehandlingen

Center for Voldtægts ofre og Team for Seksuelt Misbrugte Børn på Rigshospitalet har i årene 2001-2006 gennemført et projekt med gruppebehandling af unge piger udsat for voldtægt. Projektet er gennemført med midler fra Veluxfonden, Sygekassernes Helsefond og Det Kriminalpræventive Råd.

Med en bevilling fra Egmont Fonden gennemførtes i vinteren 2005-2006 en ekstern evaluering med fokus på deltagernes udbytte af gruppebehandlingen. Evalueringen er foretaget af Udviklings- og FormidlingsCentret Børn og Unge (UFC) gennem interview af de unge og deres forældre samt de professionelle behandlere, der har været involveret. Evalueringen foreligger i en rapport udarbejdet af konsulent Birgit Bruun og centersouschef Ida Flachs, som har gennemført interviewene⁷.

Konklusionen på evalueringen er, at de unge har følt sig hjulpet godt igennem den traumatiserede hændelse ved at få almengjort overgrebet, få modvirket følelsen af isolation, og få genopbygget personlig styring og kontrol, således som det har været projektets formål:

”Gruppeterapien har vist sig yderst velegnet som behandlingstilbud til de unge voldtægts ofre, og der kan gisnes kvalificeret om, at mange af pigerne ville være betydeligt længere om at restituere sig psykisk, hvis de ikke havde haft dette tilbud”.

”Det tager meget lang tid at ’komme videre i sit liv’ for den enkelte unge, både med, men især hvis der ikke tilbydes, kvalificeret behandling.”

”Men gruppeterapien må ikke erstatte muligheden for at få individuel terapi. Flere af både pigerne og forældrene udtrykker, at der skal være tilbud om såvel individuel terapi som gruppeterapi, da det er forskellige ting, der fokuseres på og kan arbejdes med i de to former for behandling. Og nogle af pigerne har klart behov for begge dele.”

Evalueringsrapporten afrundes med en anbefaling af, at det gøres muligt at træffe en positiv beslutning om at finde midler til fortsat at kunne tilbyde psykologisk gruppebehandling af unge piger, der udsættes for voldtægt.

⁷ Rapporten Bruun, B. og Flachs, I. (2006) ”Vi har ligesom et skæbnefællesskab....” kan downloades fra centrets hjemmeside www.centerforvoldtaegts ofre.dk

Forskellige perspektiver på retspraksis efter voldtægt

I 2006 satte centret fokus på voldtægtsofres vej gennem det retslige system. Cand.scient.pol. Camilla Laudrup og cand.scient.pol. Helle Rahbæk gennemførte en undersøgelse af retspraksis i voldtægtssager ud fra et menneskeretsligt perspektiv⁸, mens cand.psyk. Anitta Guldborg ud fra et psykologisk perspektiv undersøgte kvinders reaktioner på retspraksis efter anmeldelse af voldtægt⁹.

”Var det voldtægt?

– en undersøgelse af menneskerettigheder og voldtægtssager i Danmark”

Camilla Laudrup og Helle Rahbæk sætter i rapporten fokus på de barrierer i det danske retssystem, der gør det vanskeligt at få voldtægtssager for retten. To af tre voldtægtssager, hvor politiet har sigtet en formodet gerningsmand, bliver sluttet af anklagemyndigheden og kommer ikke for retten. Rapporten dokumenterer, at retssystemet har svært ved at håndtere voldtægtssager, og at princippet ’lighed for loven’ ikke fuldt ud gælder for kvinder udsat for seksuelle overgreb. Rapporten sætter dermed spørgsmålstegn ved, hvorvidt Danmark lever op til sine internationale forpligtelser om beskyttelse af kvinders menneskerettigheder.

Særligt de voldtægtssager, hvor kvinden og manden kender hinanden på forhånd – og det er langt de fleste – har svære vilkår i retssystemet. I spændet mellem systemets præmisser og voldtægtsforbrydelsens særlige seksuelle karakter opstår det store dilemma om mandens og kvindens retssikkerhed. Selve voldtægtsforbrydelsens karakter udfordrer retssystemets muligheder for at sikre både den mistænkte rettigheder ud fra grundtanken om, at man er uskyldig indtil det modsatte er bevist, og samtidig sikre retsbeskyttelsen af et offer for et seksuelt overgreb.

Rapporten fremsætter en række anbefalinger til at tilpasse retssystemet, så behandlingen af voldtægt og voldtægtens ofre i Danmark kan blive forbedret:

- Anklagemyndigheden bør være mindre forsigtig med at rejse voldtægtssager
- Der bør etableres specialenheder i retsvæsenet til håndteringen af voldtægtssager
- Der bør være større gennemsigtighed i sagsbehandlingen

”Er det virkelig sket? En undersøgelse af kvinders reaktioner på retspraksis efter politi-anmeldelse af voldtægt”

Anitta Guldborg, psykolog i Center for Voldtægtsofre, har på baggrund af kvalitative interview med 15 kvinder, beskrevet og analyseret kvindernes oplevelse af mødet med det danske retsvæsen - fra anmeldelse af voldtægt til domfældelse. Kvinders udsagn bidrager til en forståelse af, hvordan det kan opleves som en yderligere belastning at anmelde overgrebet og dokumenterer, hvordan politi, advokater og dommeres holdning og adfærd påvirker kvindernes opfattelse af selve overgrebet og ligeledes influerer på deres selvopfattelse.

Undersøgelsen anbefaler ændring af en række forhold, herunder specialisering af politi, anklagemyndighed og dommere, der behandler voldtægtssager. Øvrige anbefalinger er:

- Nedsættelse af sagsbehandlingstid
- At anklagemyndighedens brev om henlæggelse gives et sprogeftersyn, og at der gives mulighed for et personligt møde med politi eller anklagemyndighed ved sagens afgrørelse
- Øgede ressourcer til bistandsadvokater, så det i højere grad bliver muligt at imødekomme kvinders behov for juridisk bistand

Begge rapporter kan downloades fra www.centerforvoldtaegtsofre.dk eller rekvireres ved henvendelse til centret.

⁸ Financieret af OAK Foundation

⁹ Financieret af Helsefonden og Åse og Ejnar Danielsens Fond

Høring om voldtægt på Christiansborg

Udgivelsen af ”Var det Voldtægt? – en undersøgelse af menneskerettigheder og voldtægtssager i Danmark” gav anledning til, at social- og ligestillingsordfører Lone Dybkjær, MF, tog initiativ til en høring om voldtægt på Christiansborg. Høringen fandt sted den 14. marts 2007, og vi bad journalist Ulrikke Moustgaard skrive en artikel fra høringen.

Når systemet krænker

Af Ulrikke Moustgaard

På en politistation sidder en kvinde til afhøring. Hun er blevet voldtægt. Fordi hun har anmeldt voldtægten til politiet, skal hun fortælle betjenten om alt, hvad der skete, i detaljer. Det er ikke nemt. For kvinden er det smertefuldt at skulle fortælle en vildt fremmed om overgrebet. Måske har hun overvejet længe, om hun overhovedet skulle anmelde forbrydelsen. Men det er heller ikke nemt af en anden grund: Medmindre der er overbevisende tekniske beviser i sagen, er der stor sandsynlighed for, at hendes sag vil lide samme skæbne som mange voldtægtssager, der bliver anmeldt til politiet i Danmark: Den bliver henlagt. Hvorfor, hvordan og hvad, der gjorde udslaget, får kvinden sjældent at vide. Hun kan bare sidde tilbage med en historie, der, ifølge systemet, ikke var god nok.

Nogenlunde sådan ser virkeligheden ud for de cirka 500 kvinder, der hvert eneste år anmelder en voldtægt til politiet. Fakta er nemlig, at ud af de 500 årlige sager, kan 200 ikke opklares, da man ikke kan finde gerningsmanden. I de øvrige 300 sager har man en formodet gerningsmand. Men i 2/3 af disse 300 sager henlægges sagen alligevel med baggrund i bevisets stilling.

2/3 af alle anmeldte voldtægter i Danmark når således aldrig videre fra anklagemyndighedens bord og ind i retssalen, selvom politiet har sigtet en formodet gerningsmand, fordi de fleste sager bliver administrativt afsluttet af en politijurist.

At en så trist statistik også helt konkret betyder, at én bestemt type forbrydelse, der bliver begået mod kvinder, i realiteten er straffri, var derfor også et af emnerne, der blev sat fokus på, da Folketingets Socialudvalg var vært for en offentlig høring om voldtægt d. 14. marts 2007 på Christiansborg.

Ringe politisk interesse

Høringen var kommet i stand på initiativ fra Lone Dybkjær (R), medlem af Socialudvalget, på baggrund af to forskningsprojekter fra Center for Voldtægtsofre fra 2006 om voldtægt og retspraksis. En hel række relevante foreninger, organisationer og enkeltpersoner var inviteret med som tilhørere for at blive klogere på, hvordan kvinder, der har været udsat for seksuelle overgreb, bliver mødt i det danske retssystem, og, ikke mindst, hvad der kan gøres for at dette møde bliver bedre.

Invitationen gjaldt også justitsminister Lene Espersen (K), social- og ligestillingsminister Eva Kjer Hansen (V), og indenrigs – og sundhedsminister Lars Løkke Rasmussen (V). Ingen af ministrene mødte dog op. Den politiske interesse for høringen var i det hele taget begrænset. Ingen fra Folketingets retsudvalg havde fx fundet vej til høringen. Og kun få af socialudvalgets medlemmer – Lone Dybkjær (R), Pernille Frahm (SF) og udvalgsformand Pia Kristensen (DF) – var kommet.

Til gengæld var høringen velbesøgt af en række eksperter, som havde fået indbydelse til høringen – enten som talere og/eller som debattører i ekspertpanelet: Fra politiet var mødt kriminalinspektør Bent Isager-Nielsen, Københavns Vestegns Politi, og politiadvokat Michael Jørgensen. Til at belyse bistandsadvokatens rolle var mødt advokat Majken Johansen. Fra Center for Voldtægtsofre sad overlæge Katrine Sidenius i ekspertpanelet. Det gjorde også

maskulinitetsforsker og scient. soc., ph.d. Kenneth Reinicke fra Institut for Samfund og Globalisering, Roskilde Universitetscenter (RUC).

Sidst men ikke mindst, var både psykolog Anitta Guldborg og cand.scient.pol Camilla Laudrup, begge fra Center for Voldtægtsofre, selvskrevne medlemmer af ekspertpanelet, da høringen i udgangspunktet byggede på netop deres forskning om voldtægtsofres stilling i retssystemet. Et retssystem der, som det er i dag, har et grundlæggende problem med den lave tiltalesfrekvens i voldtægtssager:

Hvis man som kvinde bliver udsat for et seksuelt overgreb, må man sande, at der er ganske lille sandsynlighed for, at sagen kommer for en domstol. Danmark lever derfor ikke op til sine menneskeretlige forpligtelser om at beskytte kvinder mod voldtægt, efterforske forbrydelserne, retsforfølge de ansvarlige og yde ofrene kompensation, som Camilla Laudrup sagde, da høringen gik i gang.

Camilla Laudrups undersøgelse *Var det Voldtægt? En undersøgelse af menneskerettigheder og voldtægtssager i Danmark* (2005) er lavet i samarbejde med cand.scient.pol Helle Rahbæk, Als Research ApS, og har til formål at undersøge baggrunden for og betydningen af, at så forholdsvis få voldtægtssager ender med en domsafgørelse i det danske retssystem. Fokus er rettet mod politi og anklagemyndighed – og i undersøgelsen fortæller systemets egne aktører, hvilke barrierer, der eksisterer i det danske retssystem i forhold til at sikre voldtægtsofres retsstilling.

Er det virkelig sket? En undersøgelse af kvinders reaktioner på retspraksis efter politianmeldelse af voldtægt (2006) af psykolog Anitta Guldborg, retter derimod fokus mod de kvinder, det handler om, når systemet går i gang med at vurdere, om en voldtægtssag skal rejses ved en domstol eller ej. Fælles for de to undersøgelser er dén problematiske kendsgerning, at selvom voldtægt er et emne, der jævnligt finder vej til medierne og også har været genstand for en del politisk debat de senere år, hvor bl.a. strafferammerne er blevet forhøjet, så er den øgede opmærksomhed ikke smittet af i form af et lige så øget fokus på retspraksis i voldtægtssager. I dag oplever mange kvinder nemlig desværre, at mødet med systemet bliver en næsten lige så krænkende og belastende oplevelse som det seksuelle overgreb, de har været udsat for.

De forkerte voldtægter

For at finde ud af hvordan retssystemet helt konkret håndterer voldtægtssager har Laudrup og Rahbæk undersøgt samtlige sagsakter i ét års (2004) voldtægtssager i fire politikredse samt interviewet en række anklagere, repræsentanter for kriminalpolitiet, bistandsadvokater, menneskerettighedseksperter og professionelle offerrådgivere.

Tendensen er meget klar: Det helt grundlæggende problem, når voldtægtssager skal gennem retssystemet, er, at systemet er skruet sammen på en måde, så det passer til én bestemt slags voldtægt: Overfaldsvoldtægten. En form for voldtægt, som hos politi og anklagere går under betegnelsen 'den rigtige' voldtægt, og som af en efterforsker i undersøgelsen bliver eksemplificeret ved den uskyldige præstedatter, der kommer cyklende hen ad landevejen, hvorefter hun bliver væltet ned i grøftkanten og voldtaget af en ukendt gerningsmand.

Problemet er bare, at overfaldsvoldtægterne fylder mindst i statistikkerne. Langt de fleste voldtægter, der bliver begået, er nemlig såkaldte kontaktvoldtægter, hvor kvinden på forhånd kender eller har haft kontakt til gerningsmanden. Her kan gerningsmanden fx være en tidligere kæreste, en mand, man har mødt i byen, eller måske et familiemedlem. Modsat 'den rigtige voldtægt' går kontaktvoldtægterne til gengæld under betegnelsen 'de svære sager' hos politiet. Det skyldes, at det i disse sager ikke er sort-hvidt, hvad forhistorien til overgrebet har været, og at manden og kvinden ofte har forskellige versioner af hændelsesforløbet. Typisk erkender manden, at der har været seksuelt samkvem, men han hævder, at det foregik frivilligt fra kvindens side. Og da en voldtægt kræver forsætlighed fra gerningsmandens side, bliver det så op til den enkelte sagsbehandler hos politi og anklagemyndighed at vurdere, hvorvidt manden i situationen vidste, at han begik et overgreb eller ej.

Her opstår kimen, ifølge Laudrup, til den problematisk lave tiltalefrekvens i voldtægtssager i Danmark. - *I de 'svære sager', hvor personerne kender hinanden i forvejen, bliver sagsbehandlerens fastlæggelse af grænsen mellem af frivillighed og tvang fuldstændig og helt afgørende for, om der bliver rejst tiltale i en voldtægtssag eller ej. Og den grænse kan ifølge flere anklagere og efterforskere være ganske svær at kortlægge og vurdere objektivt og rationelt, sagde hun.*

At få en voldtægtssag videre fra politijuristernes skrivebord og ind i en retssal kræver, at den enkelte sagsbehandler, der sidder med sagen, synes den er troværdig nok til at skubbe den videre i retssystemet.

Troværdig nok?

En af måderne at vurdere sagens troværdighed på er at kigge på sagens kronvidne, kvinden. Hendes fremtoning og måde at forklare sig på, betyder noget, dvs. om hun helt konkret opfører sig, som sagsbehandleren forventer fra et voldtægtsoffer, viser *Var det Voldtægt? En undersøgelse af menneskerettigheder og voldtægtssager i Danmark*.

Som en efterforsker, Laudrup citerede, sagde: "Kommer forklaringen i et fornuftigt tempo, den kan komme både for langsomt og tøvende, den kan også komme for hurtigt, kan virke indstuderet. Men kommer den i en fornuftig balancegang, og, havde jeg nær sagt, hvis man er offer - nu må du ikke misforstå - græder man på de rigtige steder."

Om kvinden har anmeldt voldtægten med det samme eller har ventet nogle dage, betyder også noget for, hvor troværdig, både politi og anklagemyndighed finder hendes forklaring. Venter en kvinde i flere dage med at anmelde, kan hun blive opfattet som utroværdig.

- Og her står ofre for kontaktvoldtægter også skidt. For hvis voldtægten er blevet begået af en ven, en bekendt, en partner eller en eks-partner eller et familiemedlem, så kan der være nogle konsekvenser af handlingen som udover frygten for at blive trukket igennem efterforskningsmaskinen kan gøre, at en kvinde venter med at anmelde, sagde Laudrup.

Hun advarede samtidig mod, at tidslogikken kan få den konsekvens i praksis, at der reelt er tale om en slags forældelsesfrist for anmeldelse af voldtægt. Men også andre parametre er vigtige, når de professionelle skal vurdere, om en sag kan holde i retten: Tekniske beviser såsom fysiske skader, vidner eller flere end én gerningsmand tæller for troværdigheden. Det samme gælder, hvis overgrebet er foregået et øde sted, har været analt eller hvis manden har en historie med vold eller seksuelle overgreb, fortalte Laudrup og konkluderede igen: Alt sammen typisk for de 'rigtige' voldtægter, overfaldsvoldtægterne.

Hvis en mand skal dømmes for at have begået en voldtægt, skal han som sagt have haft sex med en kvinde velvidende, at samlejet ikke var frivilligt fra hendes side. Hvorvidt det i en sag var tilfældet eller ej er i første omgang op til sagsbehandleren i politi og anklagemyndighed at vurdere – en vurdering der er af virkelig stor betydning for, om sagen går videre. Men også en vurdering, der desværre alt for ofte tager sit udgangspunkt i traditionelle forestillinger om normer for mænds og kvinders seksuelle adfærd, viser *Var det Voldtægt? En undersøgelse af menneskerettigheder og voldtægtssager i Danmark*.

Som Laudrup forklarede om logikken i vurderingerne: Visse hændelser taler i hvert fald ikke for, at manden skulle have vidst, at der var tale om tvunget sex. Fx hvis kvinden har flirteret, lagt op, gået frivilligt hjem med manden, eller hvis de har haft seksuelt samkvem før hændelsen. Og som en kriminalbetjent forklarer: "Når man så går ud og snakker med vidnerne, så har hun danset på bordene og smidt det meste af tøjet på et værtshus. Det berettiger jo ikke til, at hun bliver voldtaget, men langt hen ad vejen har hun jo med sin opførsel stillet nogle formodninger eller forhåbninger op hos de her mandfolk." Hun fortsatte: Sat på spidsen kan man faktisk sige, at retten til at sige nej så at sige kan blive annulleret af mænds forventning til sex.

Egen skyld

Mens Laudrup har undersøgt hvorfor så få voldtægtssager kommer for retten – og hvad dette har af retssikkerhedsmæssige konsekvenser – har hendes kollega på Center for Voldtægts ofre, psykolog Anitta Guldborg, haft et helt andet undersøgelsesfelt.

Hun har fokuseret på den psykiske og følelsesmæssige proces, ofre for voldtægt gennemgår, og set fra kvindernes plads på den anden side af politiets afhøringsbord, kan politiets tilgang være temmelig katastrofal. For er der noget, kvinder, som har netop har været udsat for et seksuelt overgreb, bruger tankevirksomhed på, er det at forsøge at komme overens med den frygtelige oplevelse ved fx at bagatellisere eller at selv tage ansvaret for overgrebet. Det viser Anitta Guldborgs erfaringer fra samtaler med over hundrede kvinder, der har været udsat for og anmeldt en voldtægt.

Fra de fleste af kvinderne, der møder til den første psykologsamtale, møder jeg ofte spørgsmålet om egen andel i det seksuelle overgreb og overvejelser om, om den modstand, de ydede for at hindre, at overgrebet fandt sted, overhovedet var tilstrækkelig. De er ikke selv tilfredse med deres indsats, og det faktum kan komme til at tilsidesætte, at ansvaret for voldtægten er mandens. Paradoksalt nok kan det være lettere at bære egen skyld end at skulle forlige sig med, at et andet menneske med vilje har gjort en ond. For det er uden mening, sagde Anitta Guldborg.

Hun står bag rapporten *Er det virkelig sket? En undersøgelse af kvinders reaktioner på retspraksis efter politianmeldelse af voldtægt* (2006), der er blevet til, fordi Guldborgs klienter gang på gang oplevede, at mødet med politi, anklagemyndighed og domstole gjorde dem afmægtige frem for at give dem oprejsning.

Når en kvinde er blevet voldtægt, er selvfølelsen flosset, fortalte Guldborg. Konkret betyder det fx, at hun pludselig kan komme til tvivle på hendes egen andel i voldtægten. ”Man har altid den der tvivl. Selvom 90 procent indeni en siger, at overgrebet ikke var i orden, så er der alligevel 10 procent, der til det sidste får en til at tvivle på, om man har opfattet situationen rigtigt,” som en af Guldborgs klienter siger.

Tvivlen er stærkt tilstede hos ofrene. Fx var kvinden, Guldborg citerede, faktisk udsat for en overfaldsvoldtægt, hvor politiet anholdt gerningsmanden på gerningsstedet, mens han var i færd med at forgribe sig på hende. Alligevel var hun i tvivl. Et seksuelt overgreb udløser mange spørgsmål: Hvad er der sket? Er det *virkelig* sket? Hvordan kunne det ske? forklarede Guldborg.

Derfor er det meget kritisk, når ofrene hos politiet også møder tvivl om det, der er sket. Når sagsbehandleren i efterforskningens tjeneste begynder at spørge kritisk til forløbet og pille dybere i den flossede selvfølelse, bekræfter politiet blot kvinden i hendes usikkerhed.

Heller ikke de spørgsmål og attituder, politiet møder nogle af kvinderne med, er altid lige tillidsvækkende. Fx bliver en kvinde af en kriminalassistent spurgt: ”Jamen hvorfor gjorde du ikke modstand?” Kvinden fortalte senere, hvordan hun dukkede sig ved spørgsmålet. Hun havde netop stillet det samme spørgsmål til sig selv. Og kriminalassistenten forstærkede med sit spørgsmål hendes egen følelse af, at det havde hun ikke klaret særligt godt. Hun forstod eller tolkede, at det også var kriminalassistentens opfattelse, sagde Guldborg og fortsatte: Andre kvinder kan fortælle om kommentarer i retning af: ”Ved du ikke, at når du går hjem med en mand, så må du også være klar over, at formålet er at have sex?” Eller ”Er du sikker på, du ikke anmelder, fordi du er flov over at have været sammen med sådan én?” Man kan forestille sig, hvilken betydning en sådan udtalt nedvurdering må have på resten af kvindens beretning og dermed den vidneforklaring, kriminalassistenten kan nedfælde.

Upersonligt møde

Et er de uheldige spørgsmål, kvinderne udsættes for hos politiet, noget andet er den måde, de bliver mødt på i det øvrige retssystem. Fx mens de afventer svar på, om deres sag kan komme for retten eller ej.

Den lange ventetid fra anmeldelse til sagens afgørelse føles ofte længere, fordi mange kvinder oplever, at tilgangen til informationer om deres sag er begrænset. Som en kvinde siger: ”Det er en følelse af at man har stillet op til en masse den første tid, hvor man har fortalt om noget, som er meget personligt, og som har ændret ens liv. Og så pludselig hører man ikke noget, så bliver man ligegyldig. Det kan være svært at affinde sig med” fortæller Guldberg.

En kvinde, der medvirker i Guldbergs rapport, kom hjem og fandt et brev fra statsadvokaturen, hvor hun blev oplyst om, at hendes sag var henlagt. Brevet var fyldt med stavefejl, selv hendes navn var stavet forkert, og nogle af fejlene var bare streget over i hånden. Som hun fortalte Anitta Guldberg: ”Det kunne være en cykel, der var blevet stjålet, og som de ikke kunne finde. Det kunne de lige så godt have skrevet om. Det var så koldt og upersonligt. Det udtrykte sådan en ligegyldig fornemmelse. Vi er fuldstændig ligeglade. Du er bare et nummer i rækken, der lige skal have besked. Det er endnu en sag, der tager for lang tid for os at opklare. Det gider vi ikke bruge tid på. Jeg forestillede mig, at de bare havde alle mulige breve liggende, til udfyldelse af navn og dato inden de skulle sendes af sted.”

Mere ekspertise ønskes

Hvis voldtægts ofre skal stilles bedre, er det nødvendigt med ændringer både indenfor politi og anklagemyndighed, lød det fra både Camilla Laudrup og Anitta Guldberg. De havde derfor begge konkrete anbefalinger med sig på høringen som oplæg til diskussion med det øvrige ekspertpanel.

En af anbefalingerne var, at både politi, anklagemyndighed og medarbejdere ved domstolene får special- eller efteruddannelse, som gør dem i stand til bedre at forstå ofre for voldtægt og dermed også kunne håndtere voldtægtssager bedre.

Guldberg efterlyste specialiserede enheder, der med inspiration fra det britiske politi både var faktisk klædt på til fx. at stå for afhøringerne af voldtægts ofre og personligt klædt på i form af et stort fagligt engagement i området. Det er politiets opgave at efterforske og opklare forbrydelser, det er kvinderne næppe uenige i, men det ser sommetider ud som om, politiet næsten kommer til at spænde ben for sig selv, når de udviser så ringe forståelse for den person, der sidder overfor dem. Kvinden er en kilde til information, der kan fælde gerningsmanden, men en kilde tørrer hurtigt ud, hvis man ikke forsøger at følge dens løb. Skal det modvirkes, må der udvikles en højere grad af ekspertise i at afhøre kvinder, der anmelder en voldtægt, sagde Guldberg.

Bent Isager-Nielsen, kriminalinspektør ved Københavns Vestegns Politi, var ikke enig: Hvad jeg hører skuer i mine efterforskerører, for det lyder som om, at det er noget helt usædvanligt, at politiet sidder over for en person, der er blevet krænket. Men det er faktisk almindeligt efterforskningsarbejde. Man skal huske, at når man er hos politiet, bliver man afhørt. Man er ikke til interview. Man er ikke hos en empatisk præst, psykolog eller sagsbehandler, der stryger en med hårene.

Falske anmeldelser for voldtægt er fx et problem, som politiet må forholde sig til, når en kvinde anmelder en voldtægt, sagde Isager-Nielsen, og det kan betyde kritiske spørgsmål. For politiet skal også kære sig om at varetage den muligt anklagede mands rettigheder. Der er for mange falske anmeldelser. Jeg kan ikke sige, at det ikke spiller ind på den måde, vi behandler voldtægts ofre på, for det gør den, sagde han.

Kriminalinspektøren erkendte dog, at de nærgående spørgsmål, en kvinde bliver stillet til en afhøring, kan falde for hurtigt. Det, du siger med at kilden kan tørre ud, er noget, vi i den grad kan være opmærksomme på i politiet. Uanset hvilket miljø vi efterforsker, eller hvem vi afhører, så er vi nogle gange for hurtige ude i effektivitetens navn med vores egen opfattelse. Så der er forbedringsmuligheder, sagde han.

Han mindede samtidig om, at nogle af de spørgsmål, der umiddelbart kan virke meningsløse såsom en kvindes påklædning, faktisk kan fortælle politiet noget om den type gerningsmand, de søger: Der findes fire hovedtyper af gerningsmænd. De vælger hver især specielle ofre.

Derfor kan det være relevant at spørge ind til, hvordan kvinden opførte sig, om hun fx havde g-strengs trusser på eller andet.

Kvinder ind i retssalen

Nærgående spørgsmål eller ej så er det altoverskyggende problem i dansk retspraksis i voldtægtssager i dag den meget uigennemtsigtige måde, man i politiet og anklagemyndigheden vurderer et offers troværdighed på. Derfor bør troværdighedsvurderingerne flyttes fra sagsbehandlerens skriveborde og ind foran dommerne i retssalen, hvor kvinden kan komme med sin forklaring under strafansvar.

Sådan lød et af Camilla Laudrups konkrete anbefalinger på høringen. Hun uddybede: Voldtægtsforbrydelsens særlige nuancerede seksuelle karakter gør troværdighedsvurderinger særligt vigtige for afgørelsen. Derfor bør disse vanskelige vurderinger flyttes ind i retssalen. Når en sag bliver rejst, bliver beslutningsgrundlaget for afgørelsen uddybet, og det er et hensyn, som både vil tjene den sigtedes og den forurettedes fordel. Både kvinden og manden får lejlighed til at forklare sig.

Anbefalingen fik politiadvokat Michael Jørgensen til atter at tage fat i de nærgående spørgsmål til voldtægtsofre, som Bent Isager-Nielsen netop havde diskuteret. For hvis det er et problem med kritiske spørgsmål, som systemet fungerer i dag, vil problemet blot blive større af at blive flyttet ind i retssalen, sagde han. Her er den anklagedes forsvarers fornemmeste opgave nemlig at stille yderst kritiske spørgsmål til vidnet. Og så vil det først blive rigtigt ubehageligt, som han sagde.

Men det var Katrine Sidenius, overlæge af Rigshospitalets Center for Voldtægtsofre, som også sad i dagens ekspertpanel, ikke enig i. Når kvinderne kommer ind i en retssal, så ved de, hvem, der holder med hvem. Og når man ved, at ham dér har til opgave at holde med den anden dér, så er det lettere at klare at få stillet ubehagelige spørgsmål, sagde hun.

Mere kontrol med sager

En anden anbefaling fra Camilla Laudrup lød på, at der skal detaljerede argumenter på bordet, når anklagemyndigheden vælger ikke at rejse tiltale i en sag. Og at Rigsadvokaten etablerer en midlertidig indberetningsordning af alle sluttede sager, hvor disse argumenter indgår, så man kan få en sammenlignelig viden om, hvad der sker i sagsbehandlingen. Man skal kunne gennemskue hvad det er, der ligger til grund for afgørelsen. Netop fordi det ofte er ulovbestemte, uformelle troværdighedsvurderinger fra sagsbehandleren, som er udslagsgivende for, om en sag bliver sluttet. Det er et normalt princip i et retssamfund, at borgerne skal kunne tjekke myndighedernes afgørelser efter i sømmene, sagde Laudrup.

Det var Anita Guldborg enig i. Hun efterlyste også flere og bedre formidlede argumenter ved en henlæggelse af en sag: Et brev i entreen ofte skrevet på en måde der er svært gennemskueligt, efterlader ofte kvinderne med flere spørgsmål end svar. Og det er spørgsmål, de skal have lov til at stille til dem, der har truffet afgørelsen. Der skal gives mulighed for personlig kontakt med politi eller anklagemyndighed i henlæggelsessager, når der er en afgørelse.

Politiadvokat Michael Jørgensen erkendte, at man fra anklagemyndighedens side ikke var ret god til at begrunde for, hvorfor en sag bliver henlagt. Men han var alligevel skeptisk ved Laudrups forslag, da han mente, at det må være bistandsadvokatens opgave at uddybe og forklare, hvorfor sager bliver henlagt. Til gengæld havde han gjort sig tanker om den lange ventetid i voldtægtssager. Derfor var han mødt op med et helt konkret forslag, som han præsenterede på høringen. Forslaget gik ud på at afkorte ventetiden for de kvinder, hvis sag faktisk kommer for retten, hvorfor de skal ind og vidne i deres egen sag. Ved at lave en tilføjelse til retsplejelovens § 747 om såkaldt anticiperet bevissikring kunne man sikre, at et voldtægtsoffer fik krav på at afgive forklaring i retten inden 3 måneder. For det er ikke godt, når en kvinde efter at have gået rundt i måske et halvt år og har forsøgt at skubbe det hele lidt i baggrunden så pludselig bare får at vide, at nu skal hun i retten, og at hun skal tale sandt, ellers får hun en bøde – og i øvrigt skal hun fortælle alt det, hun lige har fortrængt, sagde han.

Et billede uden nuancer

Danmark er langt fra det eneste land, der har problemer med voldtægtsfres retsstilling. Internationalt har bl.a. FN råbt vagt i gevær, hvad angår den lave tiltalefrekvens generelt, fortalte Camilla Laudrup.

Og med en tiltalefrekvens, der er så lav, at 2/3 af anmeldte voldtægter i Danmark, hvor politiet har sigtet en formodet gerningsmand, aldrig når fra anklagemyndighedens bord til retssalen, kan man derfor sætte spørgsmålstegn ved, om voldtægtssager og andre typer sager i praksis bliver behandlet lige. Eller om der er tale om kønsdiskrimination i sagsbehandlingen. Der er en fare for, at påstand-mod-påstand er blevet en slags skraldespandskategori, der næsten per automatik fører til påtaleopgivelse. Det betyder, at der er en hel gruppe sager, der nærmest som grundvilkår er straffri. Det er retssikkerhedsmæssigt yderst betænkeligt, som Camilla Laudrup sagde.

For de kvinder, der både har været udsat for voldtægt og et krænkende møde med retssystemet, bliver resultatet ofte en slem forskrækkelse. Det ryster deres retsfølelse. Deres forståelse af retfærdighed og deres tillid til, at ordensmagten kan stille op, når det virkelig gælder, fortalte Anitta Guldberg.

For det samfund, der lever med en så lav tiltalefrekvens i voldtægtssager som det danske, er der stadig lang vej at gå, så længe forestillingen om, at en 'rigtig' voldtægt er den, hvor en fremmed mand springer ud af en busk og på en uskyldig præstedatter, lever. Voldtægter og mænds krænkende adfærd trivialiseres i medierne. De konstateres uden at blive synderligt problematiseret. Det her handler om normalmaskulinitet og ikke om psykopater, der springer ud af buske, sagde scient. soc., ph.d. Kenneth Reinicke fra Institut for Samfund og Globalisering, Roskilde Universitetscenter (RUC).

På høringen var der således enighed om, at der i det hele taget er noget galt med vores alles billede af, hvad en voldtægt egentlig er. Man kan ikke læse om de farveløse, almindelige voldtægter i pressen. Derfor er billedet af en 'rigtig' voldtægt overfaldsvoldtægten, sagde Karin Sten Madsen, mægler ved Center for Voldtægts ofre på Rigshospitalet.

Trods det ringe fremmøde fra beslutningstagere gav høringen de få tilstedeværende politikere stof til eftertanke. Pernille Frahm (SF) og medlem af Folketingets socialudvalg hæftede sig især ved det faktum, at langt størstedelen af voldtægter her i landet bliver begået af en gerningsmand, som kvinden kender til på forhånd, mens retssystemet er skruet sammen så det passer til mindretallet af voldtægter, hvor kvinden ikke kender gerningsmanden. Jeg hører et paradoks her. Og det er ikke sagernes fejl – det er systemets fejl. Derfor bliver vi nødt til at kigge nærmere på, hvordan retssystemet er gearret til opgaven, sagde Pernille Frahm.

Også Lone Dybkjær (R) tog fremlæggelserne og diskussionen med sig videre: Politivadokat Michael Jørgensens forslag om at udvide retsplejelovens § 747 kunne man måske bruge. Men ellers synes jeg, man skal arbejde med, hvordan nogle af de mange sager, der henlagt, kan blive genoptaget.

Forskning 2006-2007

Foruden klinisk undersøgelse og behandling skal Center for Voldtægts ofre varetage forskning.

Videncentrets medicinske forskning udføres primært af de fast tilknyttede læger (den lægelige konsulent, ph.d. studerende og overlæge) og den kliniske sygeplejevejleder. Læger og sygeplejeforskere indgår i forskningsenheden tilknyttet Gynækologisk Klinik, som arrangerer forskningsdage, hvor gynækologer og obstetrikere samt tilknyttede afdelinger deltager.

Videncentrets psykosociale forskning udføres af de tilknyttede psykologer og socialrådgivere, som indgår i Psykosocial Forskningsenhed i Juliane Marie Centret, Rigshospitalet, der forestår forskeruddannelse, medvirken ved udformning af forskningsprojekter, vejledning, fundraising, forskerseminarer mv. Heri indgår bl.a. psykologiske og psykosociale forskere fra Center for Voldtægts ofre, Team for Seksuelt Misbrugte Børn, Projekt JANUS (Behandling og støtte til 12–18-årige som har vist seksuelt krænkende adfærd) og øvrige forskere fra Klinik for Psykologi, Pædagogik og Socialrådgivning.

Videncenterfunktionen er udmøntet i en række forskningsprojekter, der kort beskrives nedenfor.

Igangværende projekter

Seksuelt overførte sygdomme – undersøgelse, forebyggelse og behandling

Formål: Gennemgang af rutiner for undersøgelse, forebyggelse og behandling af seksuelt overførte sygdomme som resultat af voldtægt, især infektioner forårsaget af klamydia, gonorré, hepatitis B og HIV.

Trying to fit in, yet standing out - Psychological Consequences of Rape and Attempted Rape, Methods of Psychological Treatment and the Process of Healing

Ph.d.-projekt gennemført på Københavns Universitet. Forsvares i 2008.

Formål: At undersøge og beskrive

1. Psykologiske eftervirkninger på kort og længere sigt
2. Psykologiske interventioner
3. Variable af betydning for reaktionsmønster og terapeutisk forløb: Overgrebets art, personlige faktorer, kontakt med retssystemet, påvirkninger af det sociale netværk mm.

Støttet af H:S's forskningsfond.

Voldtægters omfang og karakter i Danmark 2000-2002 – et sundheds- og samfundsvidenskabeligt projekt

Formål: En opfølgning af "Voldtægters omfang og karakter i Danmark. En undersøgelse af voldtægtsanmeldelser i 1990, 1991 og 1992 & voldtægtsudviklingen i Danmark".

Projektet vil foruden en ajourføring af politianmeldte voldtægter indeholde en beskrivelse af sociale dimensioner ved voldtægt og en analyse af forhold af betydning for tre vigtige selektionsprocesser: Fra ikke-anmeldelse til anmeldelse, fra anmeldelse til opklaring og fra opklaring til domfældelse. Desuden vil ofrenes og gerningsmændenes helbredsmæssige forhold blive beskrevet gennem deres kontaktmønster til Sundhedsvæsenet (Landspatientregistret, Det Psykiatriske Register, o.a.) Projektet er et samarbejde mellem Rigspolitiets Afd. E, Det Juridiske Fakultet, Københavns Universitet, Det Kriminalpræventive Råd og Center for Voldtægts ofre.

Støttet af Det Kriminalpræventive Råd, Justitsministeriets Forskningsfond, Åse og Ejnar Danielsens fond og OAK Foundation.

Samtaler efter voldtægt

Hvis en kvinde ønsker at komme i direkte eller indirekte kontakt med den mand, der begik overgrebet mod hende, har hun i centret mulighed for at få hjælp til dette. Metoden, der anvendes, er inspireret af konfliktmægling, men videreudviklet og tilpasset det seksuelle overgrebs særlige karakter.

Støttet af OAK Foundation.

Løft sløret for seksuelle overgreb

www.loftsloret.dk er skrevet for at skabe åbenhed og debat om seksuelle overgreb mod og blandt etniske minoriteter. Sitet er rettet til både personer med anden etnisk baggrund og professionelle og danner baggrund for opsøgende virksomhed i form af oplæg, seminarer og lignende blandt begge målgrupper.

Støttet af OAK Foundation.

Psykosocial støtte og rådgivning til pårørende af voldtægts ofre

Formål: At udvikle og afprøve konkrete støtteformer, der skal hjælpe familien/den nære sociale enhed, som offeret for voldtægt/voldtægtsforsøg er en del af. At udvikle viden om, hvordan pårørende kan hjælpes, når de støtter offeret efter en voldtægt. At opnå eksakt viden om, hvordan en voldtægt indvirker på relationerne i familien/den nære sociale enhed. At udvikle konkrete og anvendelige arbejdsredskaber i det daglige arbejde i Center for Voldtægts ofre. Finansieret af TrygFonden og støttet af Brødrene Hartmanns Fond.

Psykologisk gruppebehandling af voldtægts ofre/seksuelt misbrugte børn i alderen 13-16 år

Formål:

1. at afdække teenagevoldtægter i et udviklingspsykologisk perspektiv
2. at udvikle egnede psykologiske behandlingsmetoder
3. at belyse risikofaktorer og mulige profylaktiske tiltag.

Projektet er udført i samarbejde med Team for Seksuelt Misbrugte Børn på Rigshospitalet.

Støttet af Velux Fonden, Sygekassernes Helsefond, Egmont Fonden og Det Kriminalpræventive Råd.

Eksternt evalueret af UFC Børn og Unge. Rapporten "Vi har ligesom et skæbnesfællesskab" kan rekvireres i Center for Voldtægts ofre og downloades fra www.centerforvoldtaegtsofre.dk

Afsluttede projekter

Er det virkelig sket? "En undersøgelse af kvinders reaktioner på retspraksis efter politianmeldelse af voldtægt"

Støttet af Sygekassernes Helsefond og Åse og Ejnar Danielsens fond.

Rapporten kan rekvireres i Center for Voldtægts ofre og downloades fra

www.centerforvoldtaegtsofre.dk

Perspektiver på dagliglivets betydninger efter voldtægt/voldtægtsforsøg

Formål: Gennem analyse af empirisk materiale fra 40 psykologsamtaleforløb og 15 interviews er overgrebene, deres psykosociale konsekvenser og personlige betydninger er belyst.

Projektet var et samarbejde med Roskilde Universitetscenter støttet af OAK Foundation.

Var det voldtægt? – En undersøgelse af menneskerettigheder og voldtægtssager i Danmark (2006)

Formål: Udfra en menneskeretslig ramme at undersøge baggrunden for og betydningen af, at så forholdsvis få voldtægtssager ender med en domsafgørelse i det danske retssystem.

Støttet af OAK Foundation.

Rapporten kan rekvireres i Center for Voldtægts ofre eller downloades fra

www.centerforvoldtaegtsofre.dk.

Voldtægts ofrets partner – hvordan går det ham? (2005)

Undersøgelse af hvordan voldtægts ofres partnere påvirkes af overgrebet, hvilke reaktioner en voldtægt eller voldtægtsforsøg fremkalder i parforholdet og familien. Undersøgelsen var et forsknings- og metodeudviklingsprojekt, der skulle udvikle kvalificerede behandlingstilbud til partnerne til voldtægts ofre.

Støttet af Bikubenfonden.

Rapporten kan rekvireres i Center for Voldtægts ofre eller downloades fra

www.centerforvoldtaegtsofre.dk.

Hvor ku' du gøre det? Konfliktmægling ved seksuelle overgreb (2005)

Kombineret metodeudviklings- og forskningsprojekt, der afprøvede konfliktmægling som et led i centrets psykosociale tilbud.

Støttet af Sygekassernes Helsefond, Bikubenfonden og Aase og Ejnar Danielsens Fond.

Rapporten kan downloades fra www.centerforvoldtaegtsofre.dk.

Kønnetts betydning i det professionelle arbejde med ofre for seksuelle overgreb/voldtægt (2005)

Et nordisk kønsforskningsprojekt med fokus på holdninger til voldtægt hos: Politibetjente, sygeplejersker og læger. Samarbejdende institutioner: Center for Voldtægts ofre i København, Voldtekstmottaket på Regionsykehuset i Trondheim, Center for Ligestillingsforskning RUC og Arbejdsforskningsinstituttet i Oslo.

Støttet af Nordisk Forskerakademi.

Knowing the unseen and seeing the unknown. Health consequences of sexual abuse – a gynaecologic perspective (2004)

Ph.d.-afhandling. Udforskning af forekomst og problemstillinger i gynækologisk arbejde med kvinder, der har været udsat for seksuelt misbrug.

Rapporten kan rekvireres i Center for Voldtægts ofre eller downloades fra

www.centerforvoldtaegtsofre.dk.

Løft sløret for seksuelle overgreb (2004)

Pilotundersøgelse. Etniske minoriteters syn på seksuelle overgreb.

Støttet af Ministeriet for flygtninge, indvandrere og integration.

Forståelse uden forbehold - Voldtægts ofres møde med Center for Voldtægts ofre (2003)

Spørgeskemaundersøgelse af ofrenes oplevelse af centrets tilbud.

Centrets eksterne undervisning og arrangementer i 2006

Pressekontakter

- P3 Nyhederne (om netdating; KS) 10. jan.
- TV2 Lorry (om årsager til falske anmeldelser; AR) 16. jan.
- Frederiksborg Amtsavis (om forslag om lukning af Klinik for Voldtægtsofre, Hillerød; HN) 21. jan.
- Urban (om drugrape; HN) 24. jan.
- P3 Nyhederne (om drugrape; HN) 24. jan.
- Radionyhederne (om drugrape; HN) 24. jan.
- TV2 Lorry (om drugrape; HN) 24. jan.
- Urban (om drugrape; HN og AG) 25. jan.
- P1 Eftermiddag (om drugrape; HN) 26. jan.
- BT (om drugrape; HN) 26. jan.
- Ekstra Bladet (om drugrape; KS) 29. jan.
- Godmorgen P3 (om Progesterex; MH) 22. feb.
- The Jerusalem Post (om mægling; KSM) 8. marts
- TV Danmark, Døgnrapporten (om drugrape; HN) marts
- Radio Næstved (om Herlufsholmsagen; AR og MH) april
- DR2, Deadline (om rapporten "Var det voldtægt?"; CL og HR) 29. maj
- Radioavisen (om rapporten "Var det voldtægt?"; CL) 30. maj
- Radio 2 (om rapporten "Var det voldtægt?"; CL) 30. maj
- Ritzau (om rapporten "Var det voldtægt?"; CL) 30. maj
- Politiken (om rapporten "Var det voldtægt?"; CL og HR) 30. maj
- MetroXpress (om rapporten "Var det voldtægt?"; CL) 30. maj
- Berlingske Tidende (om rapporten "Var det voldtægt?"; CL) 30. maj
- Jyllandsposten (om rapporten "Var det voldtægt?"; CL) 30. maj
- Information (om rapporten "Var det voldtægt?"; CL) 30. maj
- Radio Køge (om rapporten "Var det voldtægt?"; CL) 31. maj
- P1 Lige Lovlig (om centret; MH) 1. juni
- P1 Lige Lovlig (om rapporten "Var det voldtægt?"; CL) 1. juni
- Djøf Bladet nr. 12 (om rapporten "Var det voldtægt?"; CL) 23. juni
- BT (om rapporten "Var det voldtægt?"; CL & MH) 30. juli
- Ekstra Bladet (om antallet af voldtægter; KS) 5. aug.
- Politiken (om antallet af voldtægter; MH) 5. aug.
- Politiken (om gruppebehandling af 13-16 årige voldtægtsofre; AR) 21. aug.
- Københavns Radio (om ungeprojektet; AR) 21. aug.
- Socialurin, Færøerne (om mægling; KSM) 27. aug.
- TV2, Operation X (om unge voldtægtsofres reaktioner; AR) 5. sept.
- Jyllandsposten (om "Dialog med Mellemøsten" under Images of the Middle East; KSM) 5. sept.
- TV2, Go' Aften Danmark (om reaktioner efter seksuelle overgreb; AR) 6. sept.
- Ekstra Bladet (om reaktioner efter seksuelle overgreb; AR) 6. sept.
- Ekstra Bladet (om gruppebehandling af 13-16 årige voldtægtsofre; AR) 19. sept.
- P1 Nyhederne (om ventetid i det retslige system; AG) 10. okt.
- Ritzaus Bureau (om Center for Voldtægtsofre; KS) 11. okt.
- Jyske Vestkysten (om drugrape; HN) 25. okt.
- Jyske Vestkysten radio (om drugrape; HN) 25. okt.
- Ritzaus Bureau (om mægling; KSM) 24. okt.

- Berlingske Tidende (om mægling; KSM) 24. okt.
- Urban (om voldtægt af mænd, Årsrapport 2005; AR og AB) 31. okt.
- BT (om antal henvendelser, Årsrapport 2005; AR) 31. okt.
- Nyhedsavisen (Årsrapport 2005; AR) 31. okt.
- Ritzaus Bureau (Årsrapport 2005; AR) 31. okt.
- P4 (om voldtægt af mænd, Årsrapport 2005; AR) 3. nov.
- Nyhedsavisen (om reaktioner efter voldtægt; AR) 7. nov.
- Ekstra Bladet (om reaktioner efter voldtægt; AR) 4. dec.
- Sjællandske Medier - TV (om reaktioner efter voldtægt; AR) 6. dec.
- Radionyhederne (om rapporten "Er det virkelig sket"; AG) 12. dec.
- Ekstra Bladet (om reaktioner efter voldtægt; AR) 12. dec.
- Tidsskriftet Outsideren (om fordele ved hypnoterapeutisk behandling; AR) nov-dec

Intern undervisning

- Hilden M. Undervisning af lægestuderende, Rigshospitalet, 3 gange.
- Nielsen H, Sidenius K, Madsen KS. Seminar for gynækologisk vagthold og sygeplejevagtholdet. Rigshospitalet, 31. jan.
- Sidenius K. Medicinstuderende på gynækologisk afdeling, Rigshospitalet, 2. feb.
- Sidenius K. Medicinstuderende på gynækologisk afdeling, Rigshospitalet, 6. okt.
- Bøgh A. Medicinstuderende på gynækologisk afdeling, Rigshospitalet, 27. nov.

Ekstern undervisning og foredrag

- Madsen KS, Nielsen H, Guldberg A, Bøgh A. Undervisning på politiets videreuddannelse: Videregående Efterforskning, i alt 8 hold á 4 lektioner.
- Madsen KS, Nielsen H, Sidenius K, Bøgh A. Undervisning af PGIII elever fra Politiskolen, i alt 12 PGIII hold á 4 lektioner.
- Madsen KS. Præsentation af www.loftsloret.dk for Voldobservatoriet, Kvinderådet. 5. jan.
- Guldberg A. Undervisning af sprogofficerer om reaktioner på seksuelle overgreb. Kastellet, 17. jan.
- Madsen KS. Mægling. Videncenter for Socialt Udsatte, 7. feb.
- Uddin K. Undervisning på overbygningsuddannelsen for Obstetriske sygeplejersker og jordemødre om multikulturelle samfund og holdninger om seksualitet, marts
- Nielsen H. Drugrape. Temadag i Center for Voldtægtsofre, Odense. Fåborg, 9. marts
- Nielsen H. Behandling af voldtægtsofre i den akutte fase. Rigspolitiets Nationale Efterforskningsstøttecenter (NEC), 28. marts
- Hilden M. U-kursus, Hvidovre Hospital, april
- Madsen KS, Sidenius K, Hilden M, Guldberg A. Statsadvokaturen, København, 19. maj
- Nielsen H. Delegation af kinesiske sygeplejersker, København, 22. maj
- Rust A. Kvinder og overgreb. Efteruddannelse for gynækologiske og obstetriske sygeplejersker og jordemødre, Rigshospitalet, 6. april
- Madsen KS. Mægling, Videncenter for Socialt Udsatte, Fredericia, 13. juni
- Hilden M, Guldberg A. Medicinstuderende, U-kursus, Panum Institut, juni
- Guldberg A. Sprogofficerer, om mænds reaktioner på seksuelle overgreb, Gilleleje, 10. juli
- Hilden M. Sexologisk kursus, Panum Institut, København, 25. aug.
- Guldberg A. Rådgivere på Sexlinien, København, 6. sept.
- Madsen KS. Foredrag om mægling, Kriminologisk Forening, 23. okt.

- Rust A. Reaktioner og behandling af unge voldtægts ofre. Teams der arbejder med voldtægts ofre, Aalborg, 1. nov.
- Bøgh A. Medicinstuderende på gynækologisk afdeling, Rigshospitalet, 10. nov.
- Sidenius KS. Sundhedsplejersker. KompetenceForum, København, 6. dec.

Vejledning

- Lægestuderende Christine Alexandersson og Madeleine Wetterberg, OSVAL II opgave "Voldtægt og accelereret hepatitis B-vaccination – et teoretisk og klinisk studie fra Center for Voldtægts ofre i København"
- Sprogpsykologistuderende Karina Andersen om udarbejdelse af skolemateriale til unge vedrørende voldtægt.
- Zentropa Film, sept.

Oplæg på konferencer

- Madsen KS. Oplæg om mægling på konferencen "Restorative Justice and Young People who display Sexually Harmful Behaviour, Opportunities and Challenges", Manchester, 27. juni
- Sidenius K, Hilden M. "HIV post exposure prophylaxis after sexual assault". XVIII FIGO World Congress of Gynecology and Obstetrics, Kuala Lumpur, Malaysia, 5.-10. nov.
- Sidenius K, Bøgh A, Hilden M. "Health consequences of rape". XVIII FIGO World Congress of Gynecology and Obstetrics, Kuala Lumpur, Malaysia, 5.-10. nov.
- Madsen KS. Oplæg "Hvor ku' du gøre det? Om samtaler mellem parterne efter voldtægt" på Kvinderådets konference "Én gang offer, altid offer? – Hvordan kommer kvinder udsat for kønsbestemt vold videre i livet?", PH Caféen, København, 24. nov.

Deltagelse i møder og konferencer

- Madsen KS, Sidenius K, Nielsen H. Møde med politi og bistandsadvokater, Rigshospitalet, 22. juni.
- Tværfaglig temadag i Klinik for Voldtægts ofre, Hillerød. 2. okt.
- Rädslans rum, om sexuella övergrepp mot kvinnor och barn. Temadag arrangeret af Brottsoffermyndigheten og Åklagarmyndighetens Utvecklingscentrum Göteborg och Malmö stad. Slagthuset, Malmö, 1. dec.

Kontakt med udlandet

Besøg i centret

- Delegation fra Skt. Petersborg, 27. april
- Family Protection Department, Amman, Jordan, 26. juni
- Delegation under Images of the Middle East, 12. sept.
- Sundhedspersonale fra Malmö stads Program för Sexuell Hälsa, 6. nov.
- Family Protection Department, Amman, Jordan, 7. nov.
- Delegation fra Södersjukhuset, Stockholm, 23. nov.

Ekstern undervisning og foredrag

- Madsen KS. Scotland Yard, London, 16. nov.
- "Dialog med Mellemøsten". Om mænds vold mod kvinder, PH-Caféen, København, 4. sept.
Møde arrangeret af Kvinderådet og Center for Voldtægts ofre under Images of the Middle East festival med deltagelse af advokat Canan Arin, Tyrkiet, leder af "Women

Against Violence” Aida Suleiman-Toma, Israel, medlem af Parlamentet Nawal Mahmoud, Jordan.

Deltagelse i møder og konferencer

- Pedersen B. Coordination Action on Human Rights Violation konference, deltagelse i arbejdsgruppe, Wien, 17.-18. nov.
- Madsen KS. Nordic Seminar on Restorative Justice, deltagelse i arbejdsseminar, Oslo, 13.-14. nov.

Studiebesøg i udlandet

- Madsen KS. Sapphire, specialenhed for voldtægt, Metropolitan Police, London, 30. jan.
- Madsen KS. Rape Crisis Centre, Jerusalem, Israel, 8. marts
- Madsen KS. Woman Against Violence, Nazareth, Israel, 10. marts
- Madsen KS. Family Protection Department, Amman, Jordan, 21.-23. maj
- Madsen KS. Gynækologisk afdeling, Thorshavn Sygehus, Færøerne, 27. aug.
- Madsen KS. Metropolitan Police, London, 15.-17. nov.

Pressekontakt

- BBC Scotland (om restorative dialogues; KSM) 1. maj

Publikationer

Swahnberg K, Schei B, Hilden M, Halmesmäki E, Sidenius K, Steingrimsdottir T, Wijma B. *Abuse in the health care: a Nordic study on prevalence and associated factors*. New England Journal of Medicine (indsendt 2005).

Salkvist R. Når det utænkelige sker – om sociale følger af voldtægt og voldtægtsforsøg. Psykologisk Set nr. 62, årg. 23, 2006, 20-30

Pedersen B, Stormhøj C. Køn, ”onde cirkler” og (dis)empowerment – om samfundsmæssige og personlige betydninger af voldtægt. Psyke & Logos, 2006, 27: 432-465

Rust A. ”Pæne piger bliver da ikke voldtaget” Dit lægemagasin 8/06: 26-32

Pedersen B. ”Seksualiserede overgreb og (falske) anklager”. PsykologNyt nr. 18, 6. okt. 2006

Guldborg A. ”Er det virkelig sket?”, Årsskrift 2006, Sygekassernes Helsefond, s. 34-41

Worm AM, Sidenius K, Worm W, Hilden M. ”HIV post exposure prophylaxis after sexual assault”. XVIII FIGO World Congress of Gynecology and Obstetrics, Kuala Lumpur, Malaysia, 5th – 10th November 2006, abstract

Sidenius K, Bøgh A, Hilden M, Worm AM. ”Health consequences of rape”. XVIII FIGO World Congress of Gynecology and Obstetrics, Kuala Lumpur, Malaysia, 5th – 10th November 2006, abstract

Laudrup C, Rahbæk H. ”Var det voldtægt? - En undersøgelse af menneskerettigheder og voldtægtssager i Danmark”. April 2006

Guldborg A. "Er det virkelig sket? – En undersøgelse af kvinders reaktioner på retspraksis efter politianmeldelse af voldtægt". December 2006

Guldborg A. "Er det virkelig sket?", kronik, Politiken, 12. dec. 2006

Poster

Johansen SS, Hilden M, Nielsen H, Stadsgaard K, Hansen SH. Drug-facilitated sexual assaults (DFSA) in Denmark. Society of Forensic Toxicologist (SOFT), Texas, USA, 1st–2nd October 2006; Poster

Bogkapitler

Sidenius K, Hilden M, Helweg-Larsen K. Voldtægt, overgreb og seksualitet. Kapitel i bogen "Krop, sygdom & seksualitet", redigeret af Christian Graugaard, Bo Møhl og Preben Hertoft, februar 2006.

Rust A, Jørgensen B. Psykologisk gruppebehandling af voldtægtsofre i alderen 13-16 år. Kapitel i bogen "Seksuelle overgreb mod børn og unge – En antologi om forebyggelse og behandling, redigeret af Jill Mehlbye og Anette Hammershøi, oktober 2006.

Andet

Tørklædemonologerne, Edison teatret (personlig beretning udlånt af www.loftsloret.dk), jan-feb. 2006

Personale i Center for Voldtægtsofre i 2006

Juliane Marie Centret

Centerdirektør Bent Ottesen,
professor, dr. med.

Gynækologisk klinik

Klinikchef, overlæge Lene Lundvall
Afdelingssygeplejerske Karin Lynggaard

Enhed for psykologi, pædagogik og socialrådgivning

Klinikchef, chefpsykolog og forskningschef
Svend Aage Madsen, ph.d.

Dagligt team

Overlæge Katrine Sidenius (KS)
Læge, ph.d. Malene Hilden (MH)
Læge, ph.d. stud. Astrid Bøgh (AB)
Klinisk sygeplejevejleder Hanne B.
Nielsen (HN)
Psykolog, ph.d. stud. Annalise Rust (AR)
Psykolog Anitta Guldborg (AG)
Konsulent Karin Sten Madsen (KSM)
Socialrådgiver Thomas Haansbæk (TH)
Socialrådgiver Signe Klitgaard (SK)
Sekretær Susanne Yun Kragh (SYK)
Sekretær Susanne Pellegrino (SP)

Et vagthold bestående af 14 gynækologer
og 16 sygeplejersker

Forskningsmedarbejdere

Overlæge Katrine Sidenius (KS)
Læge, ph.d. stud. Astrid Bøgh (AB)
Psykolog, ph.d. stud. Annalise Rust (AR)
Psykolog Anitta Guldborg (AG)
Psykolog Bodil Pedersen (BP)
Psykolog Sabine Daugaard Christiansen (SD)
Konsulent Karin Sten Madsen (KSM)
Socialrådgiver Thomas Haansbæk (TH)
Socialrådgiver Kristina Marie Uddin (KU)
Magister i psykologi og socialvidenskab Rikke Salkvist (RS)
Cand. scient. pol. Camilla Laudrup (CL)
Cand. scient. pol. Helle Rahbæk (HR)

Ledelse

Klinikchef, overlæge Lene Lundvall
Afdelingssygeplejerske Karin Lynggaard
Klinikchef, chefpsykolog og forskningschef
Svend Aage Madsen, ph.d.

Lægelig konsulent

Anne-Marie Worm