

Præsentation af

Gynækologisk – Obstetrisk afdeling,

Hvidovre Hospital

NOTAT

Til: **Afsnitsledelsen for Gynækologisk/Obstetrisk afdeling
Gentofte Hospital**

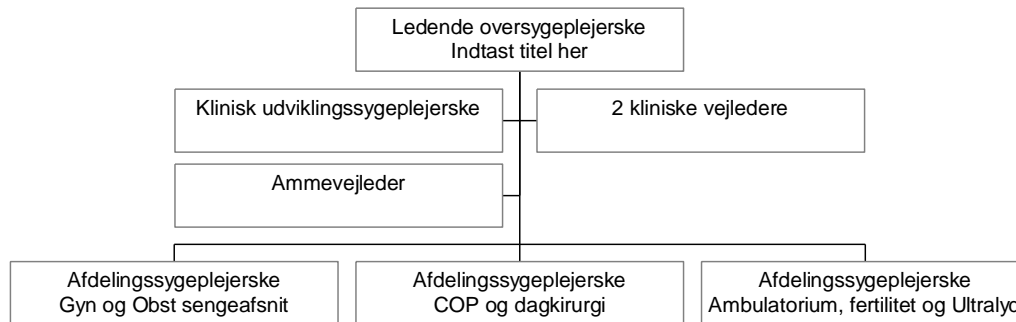
Præsentation af Gynækologisk – Obstetrisk afdeling, Hvidovre Hospital

Gynækologisk/Obstetrisk Afdeling er udspecialiseret i obstetrik, ultralyd og føtal medicin, almen gynækologi, urogynækologi og fertilitetsbehandling.

- **Vagtforhold.** Gynækologisk/Obstetrisk Afdeling har tre læger i tilstedeværelsesvagt døgnet rundt, en læge i uddannelsesstilling i forvagt og to speciallæger, en som varetager de obstetriske opgaver i vagten og en som varetager de gynækologiske opgaver i vagten. Endvidere er en der en forvagt til stede i tidsrummet 15-20 på hverdage og i tidsrummet 9-17 på lørdage til at varetage de akutte gynækologiske patienter.
- **Samarbejde med andre specialer.** Afdelingen har et tæt samarbejde med en række andre afdelinger på Hvidovre Hospital, herunder Røntgenafdelingen, MR Afdelingen, Klinisk Biokemisk Afdeling, Region Hovedstadens Blodbank, Klinisk Mikrobiologisk Afdeling, Patologiafdelingen og Børneafdelingen, Anæstesiafdelingen med Intensiv Afdelingen, Gastroenheden med medicinsk og kirurgisk gastroenterologi, de medicinske specialer herunder Endokrinologisk Afdeling og Infektionsmedicinsk Afdeling, Neurologisk Afdeling, Alkoholenheden, ligesom afdelingen vil få et samarbejde med den kommende Onkologiske Afdeling på Hvidovre Hospital. Afdelingen samarbejder endvidere med en række afdelinger på andre hospitaler, de urologiske og plastikkirurgiske afdelinger på Rigshospitalet og Herlev Hospital, Klinisk Genetisk Afdeling, Børnekirurgisk Klinik, børnekardiologisk funktion Rigshospitalet, Psykiatrisk Center Hvidovre og Børne- og Ungdomspsykiatrisk Center Bispebjerg.
- **Faciliteter og udstyr.** Afdelingen disponerer over alt relevant udstyr til varetagelse af opgaverne, herunder fødegang med centralt overvågningsudstyr og elektronisk lagring af CTG kurver, pH-apparaturer, fuldt monteret og udstyret operationsgang, decentrale jordemodercentre, centrale, specialiserede jordemoderkonsultationer og speciallægeambulatorier med ultralydskannere, gynækologiske ambulatorier med alt relevant udstyr inklusive hysteroskoper og mikrohysteroskoper, ultralydskannere, udstyr til urodynamiske undersøgelser, Ultralydklinik med moderne skannere med mulighed for tre dimensionale undersøgelser, fosterherteskanninger og udstyr til amniocenteser og chorion villus biopsier og en fuldt udstyret Fertilitetsklinik.
- **Befolkningsunderlag og volumen.** Hvidovre Hospital er områdehospital i Region Hovedstadens Planlægningsområde Syd, som med 460.000 indbyggere er regionens største

planlægningsområde. Den demografiske udvikling forudsiger et stigende befolkningstal i Planlægningsområde Syd.

Sygeplejens organisering



Gynækologisk ambulatorium

Gynækologisk ambulatorium inklusiv akutklinik er en del af gynækologisk /obstetrisk afdeling. Ambulatoriet varetager et vidt spekter af opgaver indenfor almen gynækologi, urogynækologi og obstetrik.

Hverdagen er varieret med mange nyhenviste og efterambulante patienter. En stor del af disse patienter opereres på afdelingens egne sammedags kirurgiske operationsstuer, og observeres postoperativt i det dagkirurgiske observationsafsnit.

Den sammedagskirurgiske sygeplejeaktivitet varetages af sygeplejersker tilknyttet denne enhed og COP, hvorfor et tæt samarbejde mellem gynækologisk ambulatorium og Sammedagskirurgisk afsnit/COP er nødvendig.

Akutklinikken betjener akutte henvendelser visiteret fra egen læge. På hverdage har ambulatoriet 2 ambulatoriestuer til denne funktion. I aften/nattimerne og i weekenderne varetages denne funktion i gynækologisk sengeafsnit, hvor sygeplejersker fra sengeafsnittet og gynækologisk ambulatorium samarbejder om funktionen.

Gynækologisk/obstetrisk operationsafdeling og dagkirurgisk afsnit

Gynækologisk/obstetrisk operations afdeling og sammedags kirurgisk afdeling er på Hvidovre Hospital samlet under ledelse af en afdelingssygeplejerske og en assisterende afdelingssygeplejerske.

Afdelingerne har en samlet personalenormering på 26 årsværk. Der er på afdelingerne ansat sygeplejersker (svarende til 22 fuldtidsstillinger), 3 sygehjælpere og 1 social-og sundhedsassistent. I sammedags kirurgisk afsnit er arbejdstiden på alle hverdage i tidsrummet 7.30 – 16.00

På operationsafdelingen arbejdes der i 2 skiftet vagt på hverdage, og døgnvagter i weekend og helligdage. (ca. 6 vagter over en 8 ugers periode, dog afhængig af ansættelsesbrøk).

Vi lægger stor vægt på en høj faglig kvalitet af de ydelser vi tilbyder vores patienter, således at patientforløbene bliver optimale præ-per- og postoperativt.

Vi er en travl afdeling med mange elektive og akutte indgreb/operationer inden for det gynækologiske og obstetriske område..

Vi er en gruppe meget kompetente og engagerede medarbejdere, der arbejder med kvalitetsudvikling, sikker kirurgi, Lean mmm.

Vi har et godt og konstruktivt samarbejde med vores tværfaglige samarbejdspartnere, og et godt arbejdsmiljø hvor medarbejdere og ledere løser opgaverne ud fra deres kompetencer eller i fællesskab.

Fertilitetsklinikken

Fertilitetsklinikken varetager årligt mellem 1000 og 1100 behandlinger, bestående af insemination (IUI), reagensglasbefrugtning (IVF), mikroinsemination (ICSI) samt nedfrysning og optøning af sædceller og befrugtede æg. Derudover foretages fertilitetsudredning.

Det er et utroligt spændende speciale, der er under konstant udvikling. Vi forventer, at du aktivt deltager i diverse kurser, konferencer, temadage i og udenfor afdelingen.

Vi er en lille enhed, et tværfagligt team, på 4 sygeplejersker, 1 afdelings-sygeplejerske, 1 projektsygeplejerske, 3 overlæger, 2 afdelingslæger, 1 labo-ratorieleder, 6 bioanalytikere og 3 sekretærer.

Sygeplejersken arbejder tæt sammen med læger og bioanalytikere ved ægudtagning, ægoplægning m.m. Derudover har sygeplejersken en meget selvstændig funktion med undervisning og vejledning af parret i medicin og administration, virkning og bivirkning. Vi vægter høj standard af de ydelser vi giver, og information og dialog med patienten er en meget vigtig del af arbejdet.

Ultralydklinikken

Som sonograf på Ultralydklinikken skanner man bl.a. selvstændigt for misdannelser, foretager tilvækstskanninger og flowmåling i føtale kar, udfører nakkefoldskanninger samt assisterer ved fostervandsprøver og moderkageprøver.

Vi er ambitiøse og lægger stor vægt på et højt fagligt niveau. Kvaliteten af hver skanning skal være høj ligesom information og dialog med patienten er en vigtig del af arbejdet.

Efter hver undersøgelse informerer sonografen selv patienten om undersøgelsesresultatet, når dette er normalt, og sonografen skriver selv svar til journalen.

Som sonograf arbejder man meget "alene", hvorfor vi prioriterer at holde ½ time konference dagligt til faglig sparring.

Afdelingen har desuden i perioder interne og eksterne kursister – både læger, sygeplejersker, jordemoderstuderende o.a., der i varierende grad skal kende og oplæres i specialet.

Gynækologisk sengeafsnit

På Gynækologisk sengeafsnit på Hvidovre hospital er der 18 gynækologiske sengepladser fordelt på både ene- og flersengsstuer. Afsnittet har bufferfunktion til 4 barslende familier. Der er på afsnittet en akutklinik med tilhørende observationsstue. Denne funktion varetages på sengeafsnittet i aften / nat samt weekender. Afdelingen har ligeledes et ambulatorium på afsnittet til patienter, som kommer til forundersøgelse inden planlagt operation. Denne funktion varetages af en sygeplejerske.

Der er sygeplejersker og social- og sundhedsassistenter ansat med en fordeling på 13 sygeplejersker og 3 SSA. Afsnittet er ledet af 1 afdelingssygeplejerske, som varetager ledelsesfunktionen på både det obstetriske og gynækologiske sengeafsnit. Hertil er ansat en souschef, som er den daglige leder i den kliniske / visiterende funktion. Afsnittet er uddannelsessted for sygeplejestuderende, ssa-elever og jordemor studerende. Der er tilknyttet kliniske vejledere til afsnittet.

Gynækologisk sengeafsnit modtager patienter hele døgnet. Patientflowet er stort og patientantallet kan veksle. Afdelingen arbejder ud fra det accelererede patientforløb med en gennemsnitlige indlæggelsestid på 2-3 dage. De centrale elementer i det accelererede patientforløb er bl.a tidlig mobilisering, fast smertebehandling og højt informationsniveau. Sygeplejen på afsnittet er organiseret ud fra kontaktsygeplejeordning, hvor personalet i det daglige arbejder ud fra faglige vejledninger rettet mod det gynækologiske speciale.

På det gynækologiske sengeafsnit er plejen rettet mod patienter, der skal opereres eller er i udredning for gynækologiske sygdomme herunder bl.a fertilitetsproblemer og udredning for urininkontinens. Patienterne er i aldersgruppen fra ca 14 år +.

Patientkategorien er:

- Kvinder, der skal have fjernet livmoderen og / eller æggestokke.
- Kvinder med underlivssmerter.
- Kvinder med blødningsforstyrrelser.
- Kvinder med kønssygdomme.
- Kvinder som skal have fjernet cyster eller fibromer.
- Kvinder med komplikationer tidligt i graviditeten (indtil ca uge 20).
- Kvinder der skal have foretaget provokeret abort.
- Kvinder der gennemgår fødsel af et dødfødt barn.
- Kvinder i det terminale cancerforløb.
- Genindlæggelser af barslende kvinder med eksempelvis mastit.

Obstetrisk sengeafsnit

Barselgangen på Hvidovre hospital modtager årligt ca. 4000 kvinder/familier til indlæggelse, i det de resterende fødende kvinder går hjem 4-6 timer efter fødsel direkte fra fødegangen og ca. 25 % af barslende er indlagt på patienthotellet i 1-2 dage. Afdelingen har plads til 32 familier, fordelt på 27 stuer, hvoraf 5 familiestuer kan omdannes til dobbeltstuer. Afsnittet har fokus på den tidlige familiedannelse.

Der er sygeplejersker og social- og sundhedsassistenter ansat, med en fordeling på 18 sygeplejersker og 6 SSA. Afsnittet er ledet af 1 afdelingssygeplejerske, som varetager ledelsesfunktionen på både det obstetriske og gynækologiske sengeafsnit. Hertil er ansat en souschef samt 2 koordinerende sygeplejersker, som varetager den daglige visiterende funktion i afsnittet.

Følgende barselsfamilier visiteres til 426:

- Akut / elektive sectio, hvor alt elektiv forberedelse foregår på afsnittet ved en sygeplejerske / jordemor.
- Barslende kvinder med komplikationer: Præeklampi, HELLP, blødninger, sphincter ruptur / store bristninger, vandladningsproblemer, infektioner / GBS, mødre som har fået foretaget bryst operation / reduktion, familieambulatorium patienter, hvor afsnittet har landsdelsfunktion i HIV og psykisk sårbare mødre.

- Nyfødte med komplikationer: Lav fødselsvægt / IUGR, for tidligt fødte fra uge 34 + , lav NS-pH / asfyksi, børn som ikke har suttet efter fødslen, blodsukkerproblemer, børn til observation for gulsot / behandling for gulsot, læbe-gane spalte børn, børn med down syndrom, børn til observation for infektion samt børn som skal seponeringsscores uden medicinsk behandling.
- Børn med trivelsesproblemer eller mødre med tilstødende komplikationer kan genindlægges på afsnittet.

Afsnittet er præget af et stort patientflow med hovedsageligt korte patientforløb, hvor kvinderne plejes ud fra principperne for det accelererede patientforløb, - såsom tidlig mobilisering, fast smertebehandling og højt informationsniveau. Det typiske patientforløb er, hvor familierne udskrives efter 2 overnatninger. Sygeplejen er organiseret med tildelt patientpleje, hvor personalet i det daglige arbejder ud fra faglige vejledninger rettet mod det obstetriske speciale.

Afdelingen har et ambulante tilbud, hvor familierne kan henvende sig 7 døgn efter udskrivelsen. Afsnittet har ligeledes et barsel-ammeambulatorium tilknyttet, hvor familier kan henvende sig i dagstiden på hverdage. Ambulante henvendelser udenfor denne åbningstid henvises til sengeafsnittet.

Beskrivelse af Fødeafdelingen på Hvidovre Hospital

Hvidovres fødeafdeling er en stor specialafdeling med lidt over 6365 fødsler i 2010 afdelingen.

Jordemoderorganisering

1 chefjordemoder

3 vicechefjordemødre med følgende funktionsområder:

- 1 er daglig leder af Svangreafdeling og AOMA hvor der er dagligdagen også er en koordinerende jordemoder
- 1 er daglig leder af svangreomsorgen og jordemodercentrene også her er der en koordinerende jordemoder ansat
- 1 er daglig leder af fødegangen og hotellet.

7 afdelingsjordemødre med det daglige ansvar for det kliniske arbejde, de går i 12 timers vagter

1 kvalitets og udviklingsjordemoder

3 uddannelsesansvarlige jordemødre

Vi varetager hjemmefødsler ca. 60-70 om året og til det er der en fast gruppe på 8 jordemødre.

Jordemødrene går i skiftende vagter, de jordemødre der har konsultation har en fast dag om ugen hvor de varetager denne. Vi arbejder ikke med rulleskema men med individuelle skemaer, for at tilpasse arbejdslivet og privatlivet så det passer bedst muligt for den enkelte.

3 jordemodercentre:

1 på Amager på Sundholmsvej dag har 4 jordemoderkonsultationer daglig
1 i Sundhedshuset på Vesterbro med 5 jordemoder konsultationer daglig.
1 på Hvidovre Hospital med 2 jordemoderkonsultationer daglig

Øvrig organisering

Derudover har vi 2 specialkonsultationer med gemelli og 1 specialkonsultation med GDM som begge er placeret på Hvidovre Hospital

På fødeafdelingen har vi 10 fødestuer og 3 fødmodtagelser og 3 senge til de patienter der skal føde ambulant eller som eventuelt er kommet for tidligt ind i fødsel og ikke kan sendes hjem. Vi har et patient hotel med op til 14 pladser, her er der 1 jordemoder i alle vagter til at hjælpe de familier, der er der.

Vi har en jordemoderledet svangersafdeling med 10 senge og 2 ambulantstuer til undersøgelser af bl. a tidligere indlagte .

Vi har en Akut Obstetrisk Modtageafdeling Afdeling, i daglig tale AOMA, med 7 stuer.

Vi har sekretær og social og sundhedsassistenter i alle vagter

I øvrigt kan vi henvise til vores hjemmeside om fødeafdelingen så man kan læse mere om vores tilbud der <http://www.hvidovrehospital.dk/menu/Afdelinger/Gynaekologisk-+Obstetrisk+Afdeling/Foedeafdelingen/Om+afdelingen/>

Lægeseekretærgruppe er organisatorisk opdelt således:

Der er ansat en ledende lægesekretær samt en souschef på fuld tid til at varetage 35 lægesekretærer og 11 kontorassistenter/assistenter fordelt på 14 sekretariater (se nedenstående fordeling).

Den ledende lægesekretær forestår den daglige ledelse af sekretærgruppen og i dennes fravær er det souschef som overtager den daglige ledelse.

Afdeling	Lægeseekretærer	Kontorass/assistenter	Normering	Bemærkninger
Afd. 095	3		2,47	
Afd. 096		1	under 451	
Afd. 455	3		2,68	
Afd. 449		2	under 451	
Afd. 451	2	3	6,76	
Afd. 537	7		11	
Afd. 537A	3		under 537	
Afd.423/426	5	2	7,79	Sekretær bemanning på afd. 426 i dagtid til kl. 15 – og på afd. 426 til kl. 21. Sekretær bemanning i weekenden og på helligedage på afd. 423 kl. 10-17
Afd. 546/346	11	1	13,33	Sekretær bemanning døgnet rundet året

				rundt på afd. 546. Afd.346 sekretær i dagtid fra kl. 7-18.
Jdm center SØ		1	0,59	
Jdm. center VE		1	1,24	
Afd.465				
Ledende lægeskr.	1		1,00	
Souschef	1		1,00	

Overordnet er sekretærernes arbejdsopgaver;

- Journalskrivning efter koncept/diktafon, hvilket inkluderer operationer, stuegang og epikriser
- Bestilling af diverse prøver i både Labka og MedosRis
- Patientkontakt både telefonisk og personligt
- Registrering i GS!Åben, Astria og Lotus Notes
- DRG registreringer af fødselsforløb på mødre og børn i GS!Åben
- Sikre det gode patient forløb
- Koordinering af div. opgaver internt i afd.
- Diverse Ad Hoc opgaver

Med venlig hilsen

Afdelingsledelsen
Gynækologisk/Obstetrisk Afdeling
Hvidovre Hospital