

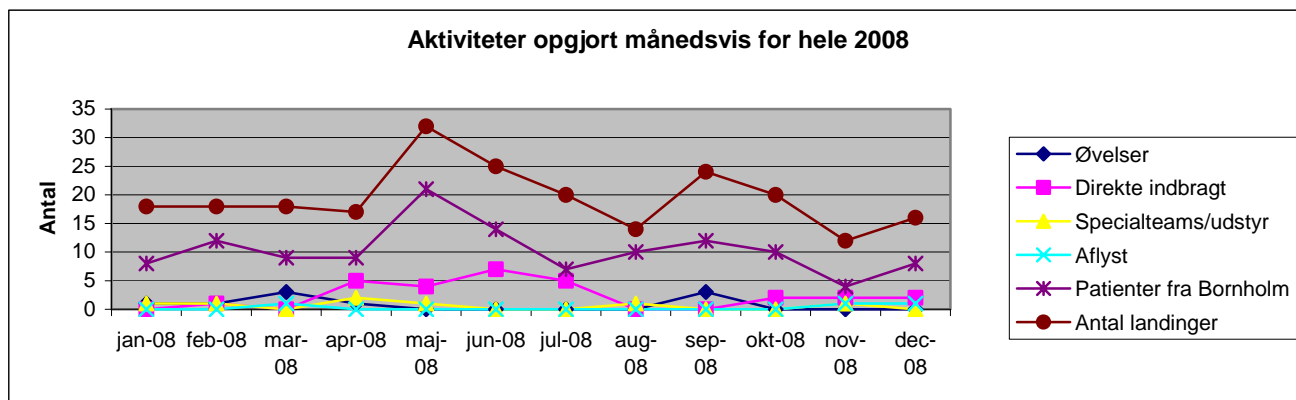
Rigshospitalets Helikopterlandingsplads

Årsrapport 2008



Aktiviteter på Rigshospitalets helikopterlandingsplads i 2008

Helikopterlandingspladsen på Rigshospitalet, som blev indviet d. 2. november 2007, har nu fungeret i et fuldt kalenderår. Nedenfor er opgjort data vedr. aktivitetsniveau samt karakteren af patienttransporterne hvad angår geografi og beskrivelse af patientpopulationen.



	Jan	Feb	Mar	Apr	Maj	Juni	Juli	Aug	Sep	Okt	Nov	Dec	I alt 2008
Øvelser	1	1	3	1	0	0	0	0	3	0	0	0	9
Direkte indbragt	0	1	0	5	4	7	5	0	0	2	2	2	28
Specialteams/udstyr	1	1	0	2	1	0	0	1	0	0	1	0	7
Aflyst	0	0	1	0	0	0	0	0	0	0	1	1	3
Pt. fra Bornholm	8	12	9	9	21	14	7	10	12	10	4	8	124
Antal landinger	18	18	18	17	32	25	20	14	24	20	12	16	234

Jævnfør Sø- og Flyveredningstjenestens Årsrapport over ambulanceflyvninger i 2007 var der i alt 175 flyvninger til København - heraf 140 på strækningen Bornholm-København. I 2008 modtog Rigshospitalet 124 patienter på helikopterlandingspladsen fra Bornholm. Herudover blev yderligere en patient bragt med helikopter fra Bornholm, men måtte pga. ugunstige lokale vejrforhold lande i Kastrup Lufthavn. Fem transportere involverede transportteams, som forinden blev afhentet på Rigshospitalet. Det totale antal flyvninger, der vedrører Bornholm var i 2008 i alt 130.

Sammenlignet med opgørelsen fra Sø- og Flyveredningstjenesten fra 2007, er der således i 2008 et mindre fald i antallet af flyvninger vedr. Bornholm. Derimod er der en stigning i antallet af ambulanceflyvninger til København fra hele landet (234 landinger på Rigshospitalet + 3 aflyste landinger planlagt til Rigshospitalet – 9 øvelser = 228) fra 175 til 228 svarende til 30%. Det gennemsnitlige antal landinger pr. måned var 20.

Kun i 3 tilfælde i 2008 har landing på Rigshospitalet måtte aflyses som følge af ugunstige lokale vejrforhold. Alternativ landing er da foregået i Kastrup/Roskilde.



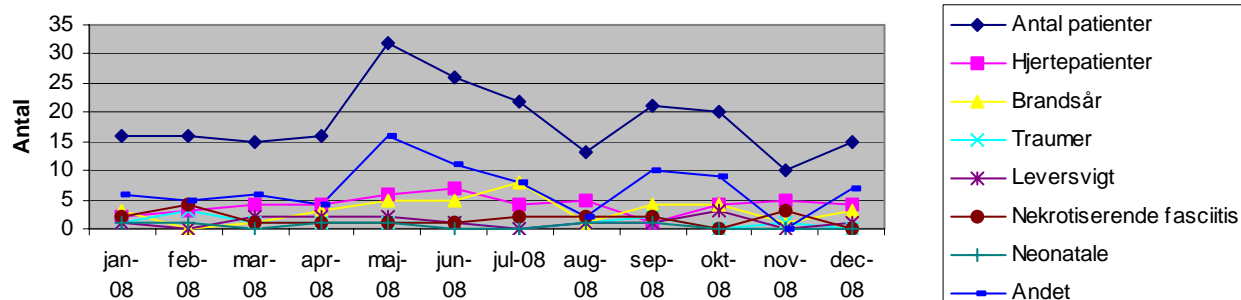
Hvor kom patienterne fra?

Region Hovedstaden	125	Region Midt	30
Bornholm	124	Skejby	6
Rigshospitalet	1	Århus	5
		Herning	3
Region Sjælland	2	Randers	7
Slagelse	1	Holstebro	6
Roskilde	1	Horsens	3
Region Nord	28	Region Syd	7
Aalborg	13	Åbenrå	5
Hobro	2	Esbjerg	1
Hjørring	4	Vejle	1
Frederikshavn	1		
Thisted	8	Primært indbragt fra hele landet	28
		Indbragt fra udlandet	2

Bornholm har af geografiske grunde et særligt behov for at benytte helikoptertransport. En patient blev overflyttet fra Rigshospitalet til Odense Universitetshospital med henblik på replantation af afhugget legemsdel. Kortere afstande på Sjælland er formentlig afgørende for, at der kun i 2 tilfælde er benyttet transport med helikopter. Region Nord og Midt har leveret 28 og 30 patienter, mens 7 kom fra Region Syd.

I 28 tilfælde blev patienter indbragt primært fra skadested, redningsaktioner på søen eller ved akut opstået sygdom/tilskadekomst hos patienter om bord på skibe. To patienter blev overflyttet fra udlandet.

Patientgrupper opgjort månedsvis for hele 2008



	Jan	Feb	Mar	Apr	Maj	Juni	Juli	Aug	Sep	Okt	Nov	Dec	I alt 2008
Antal patienter	16	16	15	16	32	26	22	13	21	20	10	15	222
Hjerterpatienter	2	3	4	4	6	7	4	5	1	4	5	4	49
Brandsår	3	0	1	3	5	5	8	1	4	4	1	3	38
Traumer	1	3	1	1	1	1	0	1	2	0	1	0	12
Leversvigt	1	0	2	2	2	1	0	1	1	3	0	1	14
*Nekrotiserende fasciitis	2	4	1	1	1	1	2	2	2	0	3	0	19
Neonatale	1	1	0	1	1	0	0	1	1	0	0	0	6
Andet	6	5	6	4	16	11	8	2	10	9	0	7	84

* Patienter med alvorlig, hurtigt progredierende infektion, som udover behandling med ekstensiv kirurgi, antibiotika og intensiv støttende terapi, bringes til Rigshospitalet med henblik på behandling i trykkammer.

Som det fremgår af ovenstående tabeller og kurver modtages patienter til en bred vifte af specialafdelinger på Rigshospitalet. Blandt de større enkeltgrupper, som nyder gavn af hurtig transport og gode modtageforhold på Rigshospitalets helikopterlandingsplads, er patienter, hvor tiden spiller en vigtig rolle. TraumeCentret modtager 43% af patienterne – blandt disse brandsårspatienter (17%) samt patienter med behov for trykkammerbehandling (nekrotiserende fasciitis, kulilteforgiftning og dykkersyge) 13%. Cardiologisk afdeling modtager 22% af patienterne, herunder en del til primær PCI. En anden veldefineret gruppe er kritisk syge patienter med leversvigt. Det neonatale transportteam benyttede i seks tilfælde helikoptertransport til afhentning af patienter fra primært Bornholm.



På det organisatoriske plan fungerer arbejdsgangen med melding af landinger til AMK via JRCC upåklageligt. Dette gælder også kommunikation og modtagelse på helipad med det særligt uddannede team af maskinafdelingens folk samt TraumeCentrets portører fra ANOP. Ligeledes er samarbejdet med staben på SAR-helikopterne præget af stor vilje til at løse de fælles opgaver bedst muligt. Vi er ikke bekendt med anmodninger om helikoptertransport, som ikke har kunnet honoreres.

Tak til alle for et glimrende samarbejde om et vigtigt nyt tiltag på Rigshospitalet, som har vist sig at fungere helt efter hensigterne og til gavn for rigtig mange kritisk syge patienter.

Januar 2009

Annemarie Bondegaard Thomsen, overlæge
Rigshospitalets TraumeCenter