

Rigshospitalets Helikopterlandingsplads

Årsrapport 2009



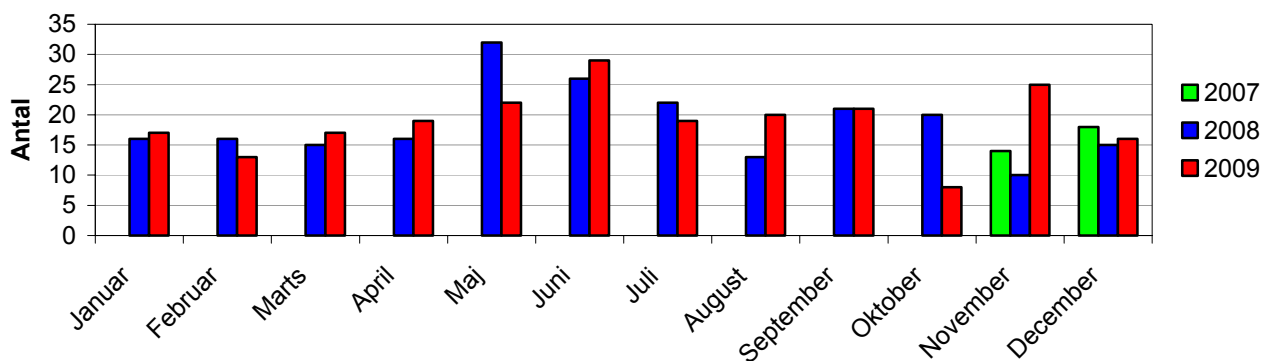
Aktiviteter på Rigshospitalets helikopterlandingsplads i 2009

Rigshospitalet helikopterlandingsplads har nu fungeret i 2 år og 2 måneder.

Aktivitetsniveauet har været ret konstant med modtagelse af i gennemsnit 19 patienter per måned. I 2008 landede 222 patienter på Rigshospitalets helikopterlandingsplads, mens det tilsvarende antal var 226 i 2009.

I tre tilfælde (1%) var landing ikke mulig på grund af ringe sigtbarhed. En patient gik til Roskilde, to til Kastrup. En flyvning blev aflyst pga. problemer med helikopter.

**Patienter modtaget på Rigshospitalets Helikopterlandingsplads
2007-2009**



Hvor kom patienterne fra i 2009?

Region Hovedstaden	123	Region Nord	25
Bornholm	119	Aalborg	13
Rigshospitalet	4	Hjørring	7
		Thisted	5
Region Sjælland	0		
		Region Syd	11
Region Midt	37	Esbjerg	3
Århus	9	Sønderborg	3
Skejby	8	Åbenrå	2
Herning	7	Vejle	2
Randers	7	Give	1
Holstebro	4		
Horsens	1	Primært indbragt fra hele landet	31
Viborg	1		
		Indbragt fra udlandet	1

For Bornholmerne udgør redningshelikopteren en vigtig livline i tilfælde af akut sygdom, som kræver specialiseret behandling. Den største patientgruppe er folk med blodprop i hjertet og behov for akut ballonudvidelse af en kranspulsåre.

I 2008 blev 124 patienter fra Bornholm bragt til Rigshospitalet med helikopter og i 2009 var antallet 119.

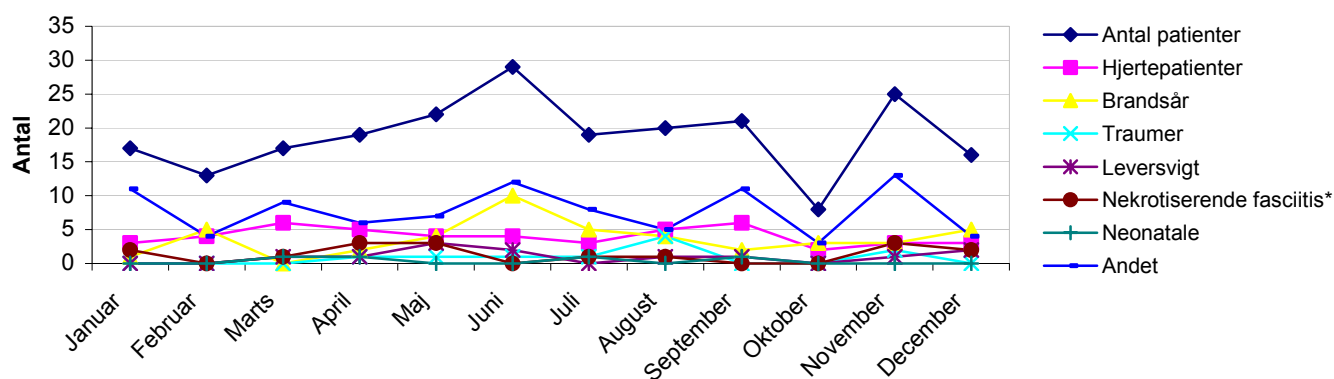
Det er glædeligt, at Bornholmerne i 2010 kan se frem til etablering af en helikopterlandingsplads i direkte tilknytning til Bornholms Hospital og dermed hurtigere og mere sikker transport uden ekstra omladninger til og fra ambulance.

Helikopterlandingspladsen er doneret af Tryk Fonden.

Helikoptertjenesten i Region Syd landede i 2009 to gange på Rigshospitalet. En patient blev transporteret fra Sønderborg Sygehus til Rigshospitalet og siden hen retur.

I 31 tilfælde blev patienter indbragt primært fra skadested, redningsaktioner på søen eller ved akut opstået sygdom/tilskadekomst hos patienter om bord på skibe eller på øer. En patient blev overflyttet fra Sverige.

Patientgrupper opgjort månedsvis for 2009



* Patienter med alvorlig, hurtigt progredierende infektion, som udover behandling med ekstensiv kirurgi, antibiotika og intensiv støttende terapi, bringes til Rigshospitalet med henblik på behandling i trykkammer.

Patienter, som ankommer med helikopter, søger en bred vifte af specialafdelinger på Rigshospitalet. At netop disse patientgrupper transporteres med helikopter afspejler dels lang transportafstand, dels stor hastegrad. Blandt de største enkeltgrupper er patienter, hvor tiden spiller en meget vigtig rolle. TraumeCentret modtager 41% af patienterne – blandt disse brandsårspatienter 19%, samt patienter med behov for trykkammerbehandling (nekrotiserende fasciitis, kulilteforgiftning og dykkersyge) 10%. Cardiologisk afdeling modtager 21% af patienterne, herunder en del til primær PCI, primært fra Bornholm. En anden veldefineret gruppe er kritisk syge patienter med leversvigt.

I 2010 kan vi se frem til, at mange flere patienter vil ankomme til Rigshospitalet med luftbåren transport.

Fra ca. 1. maj iværksættes et 1½ år varende forsøgsprojekt med akutlægehelikopter i Regions Sjælland og Region Hovedstaden i samarbejde med Tryk Fonden. Akutlægehelikopteren vil hovedsagelig varetage primære missioner i lighed med akutlægebilerne. Den eksisterende service, som ydes af SAR-tjenesten, bliver ikke berørt af det nye projekt.



Tak til alle for det glimrende samarbejde.

Januar 2010

Annemarie Bondegaard Thomsen, overlæge
ANOP/TraumeCentret
Rigshospitalet