

Velkommen til Neonatalklinikken

- information til forældre



Neonatalklinikken
Rigshospitalet
Juliane Marie Centret

Indholdsfortegnelse

VELKOMMEN	4
BESØG AF FAMILIE OG VENNER	6
PARKERING.....	7
FORÆLDRES MULIGHEDER FOR OVERNATNING	8
MAD TIL FORÆLDRE	10
PLAN OVER NEONATALKLINIKKEN	12
HVERDAGEN PÅ NEONATALKLINIKKEN	15
FORSKNING PÅ NEONATALKLINIKKEN.....	18
NAVNGIVNING OG DÅB.....	19
DE HJÆLPER OGSÅ	20
PRÆSTEN.....	20
ETNISK RESSOURCETEAM	20
PSYKOLOGEN.....	21
SOCIALRÅDGIVEREN.....	22
PATIENTVEJLEDEREN	22
SUNDHEDSPLEJERSKEN	23
VÆRD AT VIDE	26
FOTOGRAFERING.....	26
INTERNET	26
KIRKEN	26
KVITTERINGER	26
MOBILTELEFONER - KUN I STUEETAGEN!	26
ORLOV TIL FAR.....	27
PATIENTTELEFONER.....	27
PATIENTBIBLIOTEKET.....	27
PENGEAUTOMAT	27
RYGNING	27
TYVERI	27
TV	27
KONTAKTOPLYSNINGER.....	28

Velkommen

Velkommen til Neonatalklinikken og tillykke med at I er blevet forældre.

Neonatalklinikken er en intensivafdeling for nyfødte børn, som kræver særlig observation, pleje og behandling.

De færreste forældre er forberedte på, at deres nyfødte barn starter livet på en intensiv afdeling. Selvom jeres barn har brug for at være indlagt, kan I give barnet masser af omsorg og kærlighed, og I kan selvfølgelig være hos barnet, lige så meget I har lyst.



© Carl Rieck Møller 2007

Mange familier har glæde af at lave en dagbog over indlæggelsen med fotografier af, hvad de har oplevet på hospitalet.

Dagbogen kan også være en hjælp for hele familien til senere at bearbejde i indlæggelsen og de mange oplevelser.

Forældre og søskende

I er de vigtigste mennesker i jeres nyfødte barns liv. Det er vores ønske, at I har mulighed for at være sammen med jeres barn på alle tidspunkter af døgnet, selvom pladsen er trang.

Søskende er også en vigtig del af det nye barns liv. De kan let komme til at føle sig udenfor, så vi opfordrer jer til at tage dem med herind.



© Carl Rüst Møller 2007

De må dog ikke være forkølede, og I skal holde godt øje med dem af sikkerhedsmæssige grunde. Knapper og apparater kan være uimodståelige at røre ved.

Mindre børn mister måske hurtigt interessen for den lille ny, så tilpas besøgene til deres behov. I har mulighed for at lege med dem i fællesområdet ved forældrekøkkenet, i dagligstuen på 5021, i ambulatoriet eller i området ved elevatorerne. Nede i forhallen er der også et legerum og ved Cafe Riget en lille legeplads.

Hold øje med opslag om underholdning for børn på www.bup.rh.dk.

Det kan være svært at få hverdagen med et indlagt barn til at hænge sammen, og vi vil ved en samtale kort efter indlæggelsen søge at hjælpe jer med at finde løsninger på praktiske problemer i forhold til arbejde, søskende og information til pårørende.

Besøg af familie og venner

I må have familie og venner på besøg når I har lyst, dog sådan at der tages hensyn til de andre børn og familier på stuen.



©CARL GUST MØLLER 2007

For at begrænse risikoen for smitte er det kun det indlagte barns søskende, der er velkomne. Kusiner, fætre og venners børn må altså vente lidt med at se det nye familiemedlem.

Vi må ikke give familie og venner oplysninger om jeres barn, uden at vi har en klar aftale med jer om, hvem der må få oplysninger.


I kan give familie og venner lov til at besøge jeres barn, uden at I selv er der. I så fald skal I aftale det med den sygeplejerske, der passer jeres barn, så hun kan skrive det i barnets journal.

Parkering

Når jeres barn bliver indlagt på Neonatalklinikken kan I få en en-dags billet til parkering på Rigshospitalets ambulante parkeringspladser.

Herefter skal I selv betale parkeringsudgifter. Der er mulighed for at søge godtgørelse af afgifterne i jeres egen kommune.

Det er ikke muligt for pårørende at parkere på Rigshospitalets område i tidsrummet kl. 07.30-14.45 på hverdage. I dette tidsrum kan man parkere på offentlig vej til følgende takster:



Mandag - fredag	kl. 8 – 23 :10 kr. i timen
	kl. 23 – 8 : 3 kr. i timen
Lørdag	kl. 8 – 17 :10 kr. i timen
Lørdag kl. 17 til mandag kl. 8: GRATIS	

Det er muligt at betale med mønter og kreditkort i automaten. Alternativt kan I købe parkerings-billetter i Rigshospitalets kiosk. De koster 10 kr. pr. time og gælder kun til offentlig vej.

På hverdage er det i tidsrummet 14.45-07.30 samt i weekender og på helligdage GRATIS parkering på for alle på Rigshospitalets område.

Skal jeres barn ses ambulantly på Neonatalklinikken på et senere tidspunkt, vil der sammen med indkaldelsen blive vedlagt en en-dags billet til Rigshospitalets ambulante parkering.

Forældres muligheder for overnatning

På barselsgangen

De første dage efter fødslen kan barnets mor forblive indlagt på barselsgangen.

I Neonatalklinikken

Klinikken har plads til, at 26 børn kan have en af deres forældre sovede sammen med dem. Der er forskellige muligheder for overnatning i klinikken afhængig af hvilket team barnet er tilknyttet. Team 1 har senge ved siden af barnet til tolv forældre, Team 2 til ti, og Team 3 til fire. Derudover har team 3 to værelser ved siden af forældrekøkkenet med plads til yderligere fire mødre.

På patienthotellets gæsteværelser

Mødre, der ønsker at overnatte på Rigshospitalet, men som ikke kan få tilbudt en seng på selve afdelingen, vil blive tilbudt en seng på patienthotellets gæsteværelser. Patienthotellets gæsteværelser ligger på Frederik V's Vej. Der er både enkelt og dobbeltværelser, så der er mulighed for få et dobbeltværelse, såfremt far også ønsker at overnatte. På gæsteværelserne deler man bad, toilet, og køkken med en anden gæst. Se også www.patienthotel.rh.dk

Familiehuset

Familiehuset er bygget af Ronald McDonald BørneFond og ligger for enden af den bygning, Neonatalklinikken ligger i. Huset er forbeholdt familier med alvorligt syge børn, som har søskende. I huset er der plads til 12 familier. Familien betaler selv 100 kroner i døgnet, resten (kr. 335) dækkes af donationer. Hvis I ønsker at komme i betragtning til at bo i Familiehuset, skal I tale med den sygeplejerske, som passer jeres barn. Se også www.rmhus.dk

Et børnevenligt og sikkert miljø

Børn indlagt på Neonatalklinikken er meget følsomme for uro, stærke dufte og bakterier.

- ♥ Vær derfor med til at holde pladsen omkring dit barn ren og ryddelig.
- ♥ Spis dine måltider i køkkenet, så duftene ikke generer børn og andre forældre og opbevar mad og drikke i køleskabet, så de ikke tiltrækker fluer.
- ♥ Af hensyn til børnene må vi desværre ikke have blomster på stuerne. Du kan sætte dine blomster i gangen eller i forældrekøkkenet. Skift vandet ved blomsterne hver dag, da der vokser mange bakterier i blomstervand.

Hvis du overnatter, vil vi bede dig om at:

- ♥ rede seng hver morgen og skifte sengetøj mindst en gang om ugen.
- ♥ opbevare dine ting i dit skab eller sengebord, så personalet kan finde plads til de ting dit barn behøver til behandling og pleje.
- ♥ sørge for at der ikke står ting på gulvet, som man kan falde over
- ♥ gøre plads så gulvet kan blive vasket - også under din seng.



© Carl Quist Møller 2007

Lyset i loftet bliver tændt tidligt om morgenen af hensyn til rengøring på stuen. Hvis du generes af lyset, er det en god ide, at du anskaffer dig sovebriller.

Mad til forældre

Mødre indlagt på barselsgangen får mad ved buffeten der. Fædre kan - mod betaling - bestille mad fra centralkøkkenet via barselsgangen. Efter udskrivelse fra barselsgangen, skal I selv sørge for mad. Mødre, der sover sammen med barnet på Neonatalklinikken, kan dog fortsat spise morgenmad på barselsgangen. Morgenmaden er gratis.



© Carl Svist Møller 2007

Forældrekøkken

I kan opbevare jeres egen mad i køleskabet i forældrekøkkenet og varme mad i mikroovnen.

Der ligger en del forretninger i nærheden, hvor I kan handle. Alternativt er der en masse opslag fra diverse 'take aways' i området. I køleskabet ligger gratis sandwich.

I er velkommen til at tage jeres gæster med i køkkenet. Det kan være en god idé at bede dem om at tage mad med til jer, hvis I ikke selv har overskud til at lave den.

I køkkenet er der en kaffeautomat, en kaffemaskine og en vandkoger.

Vi sætter stor pris på, at I rydder op, så køkkenet kan være et rart sted for alle.

I kan også købe mad på Rigshospitalet. Her er forskellige muligheder:

Mad fra Rigshospitalets centralkøkken

I kan købe betalingskuponer til 50 kr. pr frokost eller aftensmåltid i Café Riget i stueetagen.

Kuponer til de måltider, som I ønsker, afleveres i Neonatalklinikken til sekretæren for det team, I er tilknyttet, inden kl. 9.30 dagen før.

Maden leveres til forældrekøkkenet. Hvis I ikke får maden, skal I sige det til sekretæren eller sygeplejersken, som passer jeres barn.

Rigshospitalets spisesteder

Café Riget og bageren

Stueetagen mellem opgang 2 og opgang 3

Mandag til fredag kl. 07.00-20.00

(det varme køkken lukker kl. 19.00 på hverdage).

Lørdag og søndag kl. 08.00-19.30

Kiosk

Stueetagen mellem opgang 2 og opgang 3

Mandag til fredag kl. 7.00-19.30

Lørdag og søndag kl. 7.30-17.00.

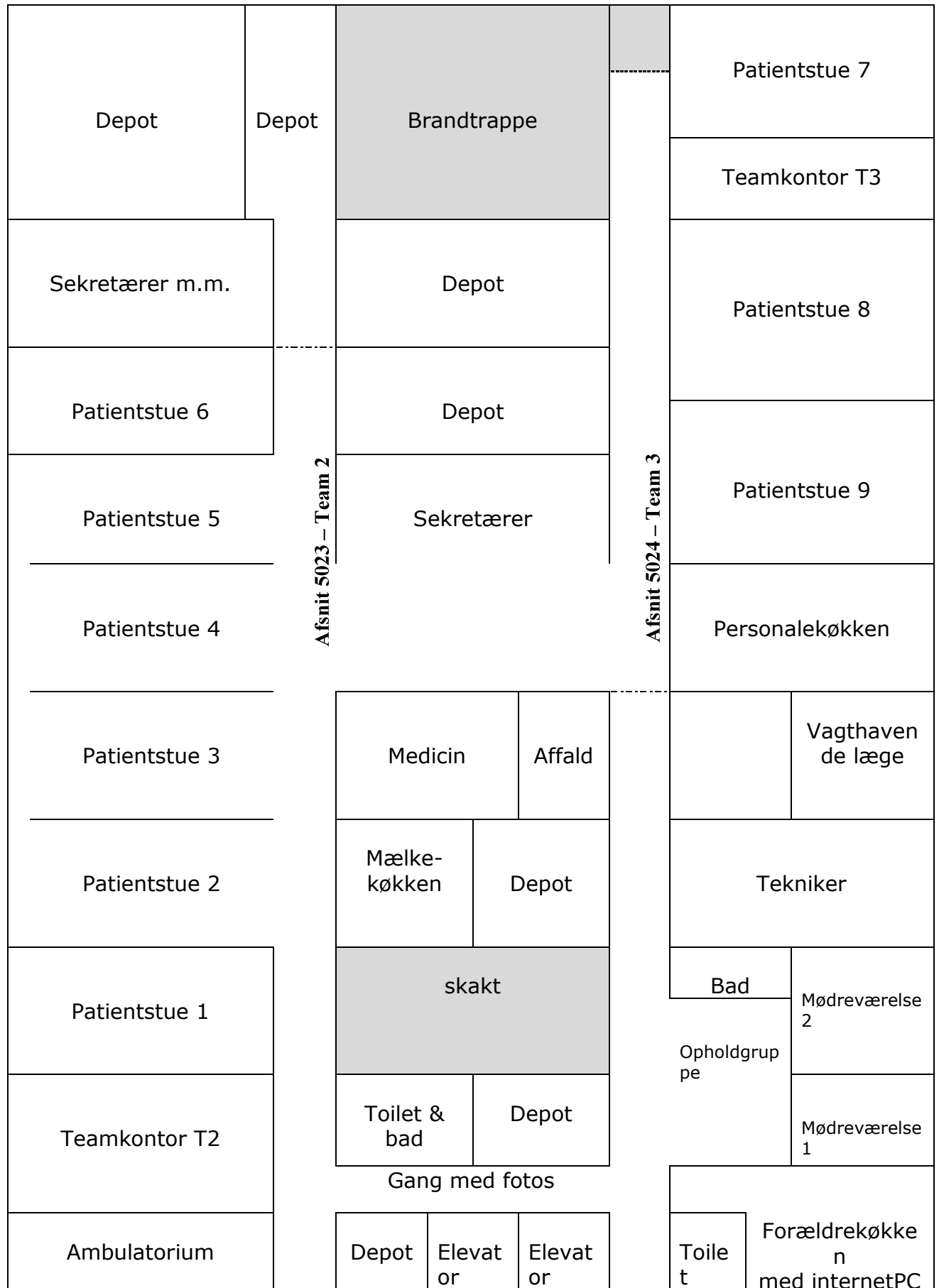
Personalekantine

Ved opgang 2 - følg skiltene

Mandag til fredag kl. 09.00-14.00.

Der kræves ikke adgangskort

Plan over Neonatalklinikken



Laboratorium					Oversygeplejersker
Konferencerum					Klinikchef
Patientstue 10	Kontor	Elevator	Elevator	Elevator	
Forældrerum (stue 10)	Bad	trappe			
	Bad				
Patientstue 11					
Patientstue 12					
Kontor	Bad				
	Bad				
Patientstue 13		Medicin			
Teamkontor T1	sekretær	Gang			
Kontor	Bad	Depot			
	Bad				
Patientstue 14		Depot			
Patientstue 15					
Kontor	Bad				
	Bad				
Patientstue 16					
Lægekantor		Mælkekøkken			
Lægekantor		Dagligstue			
Lægekantor					

Afsnit 5021 – Team 1

Døgnets rytme på Neonatalklinikken

Klokken	Aktivitet
7.00 - 7.15	Sygeplejerskerne møder ind og orienterer sig om børnene.
7.15 - 8.15	Sygeplejerskerne observerer børnene, giver mad, medicin m.m. Lægerne møder ind.
8.15 - 8.40	Sygeplejerskerne og lægerne mødes på kontoret og planlægger dagen.
8.40 - 13.00	Børnene bliver plejet og behandlet af sygeplejersker og læger i samarbejde med forældrene.
10.00 - 13.00	Stuegang. Der bliver gået stuegang ved de børn, der har behov for at blive set af en læge. I langvarige indlæggelsesforløb er der ikke stuegang hver dag.
13.00 - 14.00	Hviletid hvor børnene sover middagslur hos deres forældre eller i deres egen seng. Sygeplejersker og læger holder konference.
14.00 - 15.00	Børnene bliver plejet og behandlet af sygeplejersker og læger i samarbejde med forældrene. Sygeplejerskerne skriver, hvad der er sket i dagens løb i børnenes journaler.
15.00 - 15.15	Aftensygeplejerskerne møder ind. De læser børnenes journaler og bliver orienteret om de børn, de skal passe, af dagsygeplejersken.
15.30 - 16.00	Lægerne, der skal arbejde aften og nat møder ind og får besked om børnene af de læger, der har haft dagvagt.
15.15 - 07.00	Børnene bliver plejet og behandlet af sygeplejersker og læger i samarbejde med forældrene. Natsygeplejerskerne afløser aftensygeplejerskerne kl. 23.

Hverdagen på Neonatalklinikken

Neonatalklinikken er opdelt i tre grupper (teams). I hvert team arbejder omkring 40 sygeplejersker, fem læger, en sekretær og en bioanalytiker. Derudover deltager specialuddannede medicinstuderende (ventilatorer) i plejen af børnene.

Det er mange mennesker, men I bliver tilknyttet jeres eget "hold" på 3-5 kontaktsygeplejersker.

En af sygeplejerskerne har det overordnede ansvar for plejen af jeres barn under hele indlæggelsen, mens en af lægerne har det overordnede ansvar for jeres barns behandling. De overordnede ansvarlige for pleje og behandling kalder vi 'den plejeansvarlige sygeplejerske' (PAS) og 'den behandlingsansvarlige læge' (BAL)

Sygeplejerskerne arbejder på hverdage i tre-holds skift. Det vil sige, at der er forskellige sygeplejersker på arbejde dag, aften og nat. I weekenderne arbejder sygeplejerskerne i enten 8 eller 12 timer ad gangen.

Lægerne arbejder i to-holds skift. De fleste arbejder mellem 8 og 15 på hverdage. Fra klokken 15 til klokken 8 næste morgen er der to læger på arbejde.

Det er meget varierende, hvor meget aktivitet, der er i afdelingen. Om dagen bliver børnene passet og plejet af sygeplejerskerne i samarbejde med jer. Lægerne går stuegang. Der kan komme speciallæger fra andre afdelinger, for at undersøge børnene. De fleste operationer og undersøgelser uden for afdelingen vil også foregå om dagen på hverdage. Derfor kan I opleve, at der kan være en del uro på hverdagene.

Om eftermiddagen og aftenen falder der som regel ro over afdelingen. I aften- og nattevagterne vil en lidt mindre personalegruppe passe børnene.

Om natten forsøger vi at have det så roligt, som det nu er muligt i en afdeling, hvor nogle af børnene kan være meget syge.

I kan selvfølgelig være med til stuegangen ved jeres barn og hvis andre specialister skal se på barnet. I skal altid give jeres tilladelse (samtykke) til barnets behandling og pleje. Uddybende samtaler med den behandlingsansvarlige læge og plejeansvarlige sygeplejerske om barnets tilstand og behandling vil foregå på aftalte tidspunkter.

Pleje, spædbarnspleje og tilknytning

Sygeplejerskerne passer, plejer og behandler børnene sammen med jer. Det er vores erfaring, at det i starten godt kan være lidt svært og skræmmende at være med til at passe sit syge barn.

Barnet har måske en slange igennem næsen og i en blodåre, og som forælder kan man være nervøs for at skade barnet. Men vi ved af erfaring, at forældre hurtigt kommer til at se "barnet bag slangerne".



Sygeplejersken vil vejlede jer, så I lærer at se og fornemme, hvordan barnet har det, og hvad barnet gerne vil. Når I og barnet er sammen forstærkes tilknytningen mellem jer. I starten kan I måske kun holde om barnet gennem kuvøsens luger og tale beroligende til det, men hurtigt vil I få mere fysisk kontakt med jeres barn. Vi vil så snart, det er muligt, hjælpe jer med at få barnet ud at sidde hos jer hud-mod-hud.

Indtil I føler jer helt trygge og sikre på alt omkring barnets pasning, vil I ikke komme til at passe jeres barn alene. Det er sygeplejerskens ansvar at tage sig af alt, som ikke er en naturlig del af spædbarnspleje (for eksempel at lægge sonde og skifte forbindinger) indtil barnet kommer hjem. Hvis I har lyst, kan I lære at udføre nogle af plejeopgaverne selv.

HUD-MOD-HUD kontakt

Ved hud-mod-hud kontakt sidder eller ligger du med dit nøgne barn mod din hud. Det meget lille barn ligger bedst i oprejst stilling på sin mors eller fars bryst. Senere når barnet er større, og eventuelle problemer med vejrtrækningen er blevet mindre, kan barnet ligge i en mere vandret stilling ved mors bryst.

Tidlig hud-kontakt gavner både jer og jeres barn. I har brug for at mærke jeres barn, og jeres barn har brug for at mærke jer. Hud-kontakt kan gøre det nemmere for forældre at komme sig over, at deres barn er sygt, moren får mere mælk og forskning viser at flere børn ender med at blive ammet.



Barnet er ofte mere rolig og sover dybere, når det sover på deres forældres bryst. Det er en god overgang fra livmoderen og til verden udenfor, og barnet kan sagtens holde varmen, da jeres krop vil hjælpe barnet med at have en normal kropstemperatur.

For tidligt fødte børn har glæde og gavn at ligge hos sine forældre hud-mod-hud, lige indtil de selv siger fra.

Mælk til barnet

I mælkekøkkenet er der et køleskab og en fryser til opbevaring af mælk til børnene.

I vil få information og vejledning i udpumpning af modermælk på barselsgangen og i Neonatalklinikken.



Forskning på Neonatalklinikken

En af Rigshospitalets særlige opgaver er forskning med henblik på at forbedre pleje og behandling. På Neonatalklinikken har vi altid flere videnskabelige projekter i gang.

Hvis jeres barn kan deltage i et projekt, vil vi spørge jer om tilladelse - også selvom det drejer sig om ganske små ting. I kan bede om betænkningstid, og I kan bede om, at nogle I kender deltager i samtalen.

Navngivning og dåb

Vi beder jer om at overveje, om I ønsker at få jeres barn navngivet eller døbt og i så fald om, hvordan det skal foregå.

Det kan være overvældende at tale om dåb eller navngivning. Men hvis barnet pludselig får det dårligere, er det en lettelse for jer ikke at skulle tage stilling til, hvad I ønsker, midt i en krise.

Dåben kan være en både rolig og rar stund sammen familien og eventuelle venner. Ønsker I at få jeres barn navngivet eller døbt kan hospitalets præster og afdelingens sygeplejersker og læger vejlede jer.

Vi har dåbskjoler på afdelingen, men I kan selvfølgelig også bruge jeres egen.

Hvis jeres barn bliver døbt på hospitalet, kan barnet senere blive fremstillet i jeres egen kirke ved en gudstjeneste ligesom ved en almindelig barnedåb.

Det kan være svært at overskue at invitere familie og venner med, men det er vores erfaring, at det bagefter kan være rart, at have delt dåben med mennesker, der betyder meget for en.

Det kan også være svært at skulle tage stilling til, om eventuelle søskende skal med. Både hospitalets præster og personale kan hjælpe jer med at finde en løsning.



©CARL GUST MØLLER 2007

De hjælper også

Mange forældre er chokerede eller i krise efter fødslen af et for tidligt født eller sygt barn, og livet kan virke urimeligt og kaotisk. I sådan en situation er det vigtigt at dele sine tanker og følelser med nogen, og det er vigtigt at få støtte og omsorg fra sine nærmeste og sygeplejerskerne. Her kan I læse lidt om andre muligheder for at få støtte og hjælp på Rigshospitalet.

Præsten

En samtale med én af Rigshospitalets præster kan være en støtte. En samtale med præsten er fortrolig.

Præsterne på Rigshospitalet hører alle til folkekirken og skaber gerne kontakt til jeres egen præst eller trossamfund.



Etnisk Ressourceteam



Hvis I ikke har en dansk baggrund eller ikke tilhører den danske folkekirke kan I få støtte og krisehjælp fra et menneske, der kender til jeres kulturelle og religiøse baggrund.

Etnisk Ressourceteam under Islamisk-Kristent Studiecenter
(www.ikstudiecenter.dk)

står bag tilbuddet og deres medarbejdere har tavshedspligt

Henvend jer til personalet, hvis I ønsker denne støtte. For at hjælpe jer, har de brug for oplysninger om jeres alder, sprog og religion, så den person, der kommer og

taler med jer, har viden om og forståelse for netop jeres religion og kulturelle baggrund.

Psykologen

Samtaler med en psykolog kan hjælpe senere i forløbet, når der er faldet lidt ro over situationen.

Psykologen kan hjælpe jer i forholdet til det nyfødte barn, med angst, bekymringer og sorg. Psykologen kan også hjælpe jer med at finde ud af, hvordan I bedst kan støtte hinanden. Forældre reagerer ofte meget forskelligt, og det kan være svært at forstå og acceptere. I kan tale med psykologen som par eller hver for sig.



© Carl Quist-Hyller 2007

Tal med sygeplejersken, hvis I tænker, at I har brug for at tale med en psykolog.

Socialrådgiveren

Der er tilknyttet en socialrådgiver til Neonatalklinikken, som I kan tale med om de sociale problemer, der opstår i forbindelse med jeres barns sygdom. Hvis jeres barn har en alvorlig, langvarig eller kronisk sygdom er det muligt at søge kommunen om økonomisk støtte til dækning af tabt indtægt og ekstra udgifter.

Socialrådgiveren kan rådgive og vejlede jer om gældende lovgivning og hjælpe jer med at udfærdige ansøgninger til social- og sundhedsforvaltningen eller andre myndigheder.



Hvis I gerne vil tale med socialrådgiveren skal I bede sygeplejersken sende en henvisning. I kan også henvende jer direkte i jeres egen kommune for at få afklaret muligheder for støtte, rådgivning og vejledning. Læs mere i socialrådgiverpjeceen til familie med syge børn.

Patientvejlederen

Hvis I er utilfredse med noget, håber vi, at I vil sige det til personalet i afdelingen. Vi vil gøre, hvad vi kan, for at få problemerne løst sammen med jer. Hvis I ikke synes, at det lykkes, kan I tale med Rigshospitalets patientvejleder. Patientvejlederen har tavshedspligt og går kun videre med sagen efter aftale med jer.

Patientvejlederen kan vejlede jer i jeres rettigheder, aftale et møde med personalet eller give råd om, hvordan I kommer videre med en klage.

Patientvejlederen har pjecer og anmeldelseskemaer til både patientforsikringen og patientklagenævnet.

Patientvejlederen træffes på kontoret ved Rigshospitalets hovedindgang i kl. 10.00–12.00. Her kan man møde op personligt eller ringe på telefon 35 45 55 90.



Sundhedsplejersken

Hvis I er interesserede, kan vi forsøge at arrangere, at jeres sundhedsplejerske kommer og besøger jer i afdelingen. Men det er op til den enkelte sundhedsplejerske, om hun har tid og mulighed for at komme.



© Carl Quist Møller 07

②

Overflytning og udskrivelse

Når jeres barn ikke længere har behov for intensiv overvågning, vil barnet blive overflyttet til en anden afdeling eller komme hjem.

Lokalsygehus eller børneafdeling

Hvis jeres barn ikke er klar til at komme hjem vil det blive overflyttet til børneafdelingen på Rigshospitalet eller jeres lokale sygehus.

Vi forsøger at planlægge overflytningen i god tid, så I kan vænne jer til tanken og eventuelt besøge den nye afdeling.

Den nye afdeling får selvfølgelig alle nødvendige oplysninger om jeres barn og overflytning sker ikke før, vi mener, det er fuldt lægeligt forsvarligt.

Hjem

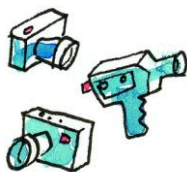
En del børn udskrives direkte fra Neonatalklinikken til hjemmet. Nogle fordi opholdet på Neonatalklinikken er meget kortvarigt, andre fordi de har behov for pleje og behandling på Neonatalklinikken helt frem til de kan komme hjem.

Udskrivelse til hjemmet kan eventuelt ske via vores Tidligt hjemmeopholds ordning (THO). Det er en ordning for børn, der har behov for hyppigt tilsyn af sygeplejersker, men som godt kan passes hjemme af deres forældre.

Ambulant kontrol

Mange børn, der har været syge ved fødslen eller er født meget for tidligt, vil få tilbud om at komme til undersøgelser i et børneambulatorium på lokalsygehuset eller Rigshospitalet.

Værd at vide



Fotografering

Du må gerne fotografere dit eget barn og familie i afdelingen, men selvfølgelig ikke andre børn eller voksne. Brug af blitz kan genere både dit og de andre børn. Du må ikke fotografere med mobiltelefonkamera, da mobiltelefoner ikke må være tændt på afdelingen af hensyn til sikkerheden.



Internet

I forældrekøkkenet og opholdstuen findes computer med internetadgang.

Kirken

Kirken ligger i forhallen mellem opgang 4 og 5. Den er åben kl. 9.00-20.00 alle dage undtagen lørdag. Der er gudstjeneste med nadver kl. 10.00 på søn- og helligdage. Der afholdes middagsandagt alle hverdage klokken 12.45 - om onsdagen er der også altergang.

Kvitteringer

Gem alle kvitteringer til mad og hotelophold under indlæggelsen i tilfælde af, at I på et tidspunkt beslutter at ansøge kommunen om økonomisk hjælp til udgifter i forbindelse med jeres barn indlæggelse (se afsnittet om socialrådgivning).

Mobiltelefoner - kun i stueetagen!



Du må kun bruge din mobiltelefon i stueetagen i forhallen. Dvs. at mobiltelefoner skal være slukket fra 1. sals højde og opetter. Du må altså heller ikke bruge din mobiltelefon til at fotografere dit barn.

Årsagen til disse restriktioner er lavet for at sikre dit barn, da mobiltelefoners signaler kan forstyrre det tekniske udstyr (for eksempel overvågningsapparater og droppumper). De bærbare telefoner personalet bruger er af en særlig sikret type.

Orlov til far

Faren skal være opmærksom på, at forældre til alvorligt syge børn (der er indlagt mindst 12 dage) ifølge visse overenskomster har adgang til en økonomisk godtgørelse svarende til sygedagpenge.

Patienttelefoner

Hvis der er en patienttelefon på den stue, hvor jeres barn er indlagt, kan I få et telefonkort og eget telefonnummer.

Patientbiblioteket

Patientbiblioteket ligger i mellembygningen lige overfor hovedindgangen. Patientbiblioteket er åbent kl. 10.00-16.00 mandag til fredag.



Pengeautomat

Den Danske Bank har en pengeautomat i forhallen tæt på hovedindgangen. Automaten er åben mellem kl. 06.00 - 02.00 alle ugens dage.

Rygning

Rigshospitalet er røgfri zone - for at skåne de mange syge børn og voksne, der færdes på hospitalet. Vi giver gerne forældre hjælp til rygestop under barnets indlæggelse - spørg personalet.

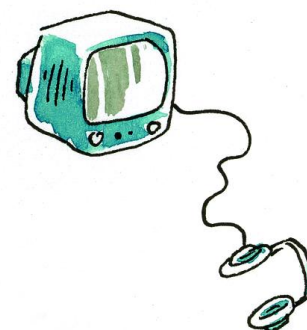
Tyveri

Vær opmærksom på at der færdes mange mennesker på hospitalet. Pas derfor på jeres ting. Hospitalet dækker ikke tyverier.



TV

Der er TV på nogle af stuerne. Højtalerne er slukkede, men det er muligt at høre lyden via høretelefoner over telefonrøret. Af hensyn til børnene vil vi forslå at brugen begrænses, da det flimrende lys fra skærmen kan genere børnene.



Kontaktoplysninger

Adresse:

Neonataalklinikken
Opgang 5, 2. sal
Rigshospitalet
Blegdamsvej 9
2100 Kbh. Ø

Telefoner:

Team 1 (afsnit 5021):
Dag (8.00-15.00): 3545 5021
Aften & nat: 3545 4671

Team 2 (afsnit 5023):
Dag (8.00-15.00): 3545 5023
Aften & nat: 3545 5812

Team 3 (afsnit 5024):
Dag (8.00-15.00): 3545 5024
Aften & nat: 3545 5813

Ambulatorium: 3545 0703

Hjemmeside: www.neonatal.rh.dk

E-Mail: neonatal@rh.regionh.dk

Udarbejdet i 2007 af:

Dorthe Mai, sygeplejerske, Neonataalklinikken

Rikke Hyldekvist Hansen, sygeplejerske, Neonataalklinikken

Janne Weis, klinisk oversygeplejerske, Neonataalklinikken

Mads Christensen, far til Mathias

Anja Svejgaard, kommunikationsrådgiver, Juliane Marie Centret

Charlotte Blix, leder af Rigshospitalets BørneUngeProgram

Ragnhild Måstrup, Videnscenter for amning af børn med specielle behov

Tegningerne er udført af Carl Quist Møller

Revideret oktober 2009 af Dorthe Mai, sygeplejerske