



Sundhedsvæsenets Nyhedsbrev - SÆRUDGAVE 2 • 2008

For at imødekomme ønsket om information om den nye organisationsstruktur i sundhedsvæsenet har redaktionen besluttet at udsende en ekstra udgave af *Sundhedsvæsenets Nyhedsbrev*, der kun omhandler den nye organisationsstruktur.

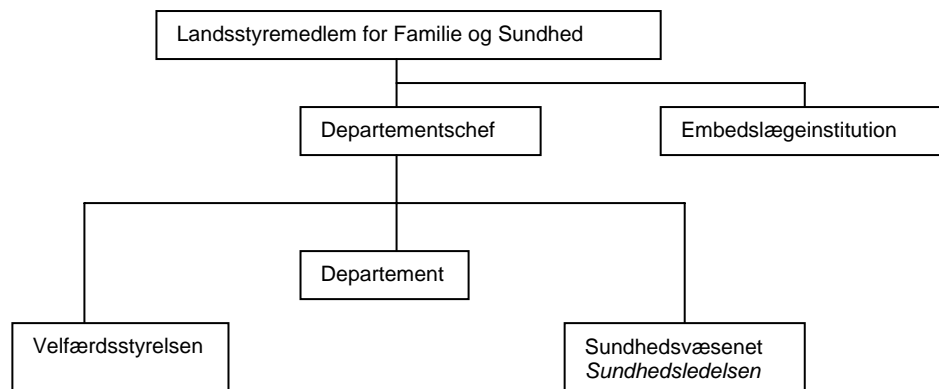
Farvel og tak

Hospitalschef **Jens Møller Jensen** er efter 6 års ansættelse ved Dronning Ingrid's Hospital fratrådt ved udgangen af januar måned.

Vi takker for den indsats, han har ydet, og for de handleplaner, der er blevet ført ud i livet i ansættelsesperioden.

Cheflæge **Jens Otto Veje** har valgt at fratræde med udgangen af januar efter 4 år som chefdistriktslæge i Upernavik og 3 år som cheflæge i den nu nedlagte *Kystledelsen*.

Også her takkes for en stor indsats for det grønlandske sundhedsvæsen.



Landsstyremrådet for Familie og Sundhed, status pr. 8. februar 2008

Ny organisationsstruktur i sundhedsvæsenet

Fra direktorat til departement

Det politisk administrative system i sundhedsvæsenet er ændret med virkning fra årsskiftet 2008.

Som et led i Hjemmestyrets organisatoriske forenklingsproces er flere landsstyreområder slået sammen, og der er etableret departementer i stedet for direktorater.

Familie og sundhed er lagt sammen til ét landsstyreområde under landsstyremedlem Arkalo Abelsen.



Den nyudnævnte departementschef for Departementet for Familie og Sundhed er Martha Lund Olsen, som siden 2005 har været direktør for det tidligere Familiedirektorat.

Omdannelsen af direktorater til departementer medfører, at departementerne udelukkende beskæftiger sig med departementale opgaver, herunder betjening af det politiske niveau. Departementet er den øverste myndighed på sundhedsområdet. Al drift af sundhedsvæsenet henhører nu under Sundhedsledelsen.

Embedslægeinstitutionen refererer fortsat direkte til Landsstyremedlemmet for Familie og Sundhed.

Sundhedsledelsen

Kystledelsen og Hospitalsledelsen på DIH er nedlagt, i stedet er oprettet en samlet sundhedsledelse bestående af en chefadministrator, en cheflæge (med varetagelse af såvel de primære som de sekundære opgaver/funktioner), to chefsygeplejersker og en cheftandlæge.

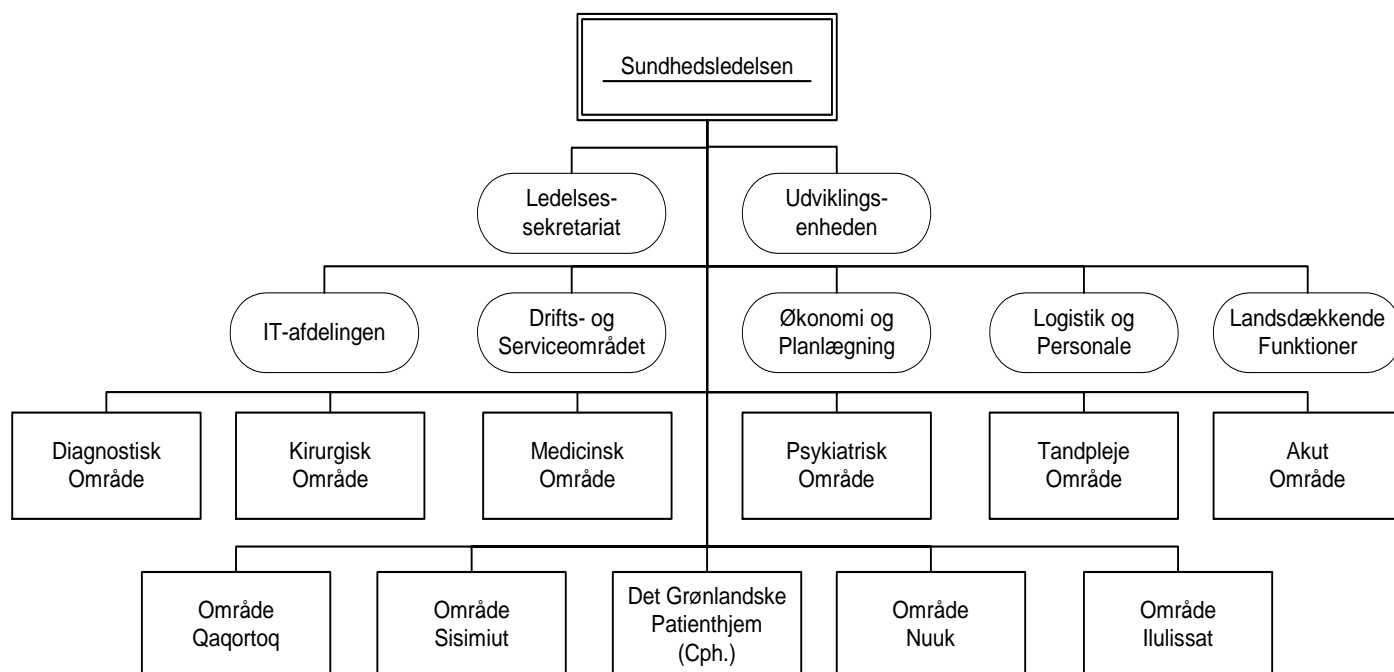
Der skal i samarbejde med afdelings- og distriktsledelserne arbejdes med mål og handleplaner, etableres mødestruktur og mødefora, og der skal etableres en ny samarbejds- og sikkerhedsorganisation.

Den nye organisationsstruktur - og hvem der sidder hvor - vil blive drøftet af Sundhedsledelsen inden endelig godkendelse og offentliggørelse til alle ansatte i sundhedsvæsenet. Her ses status på nuværende tidspunkt.

Det Grønlandske Sundhedsvæsen

6. februar 2008

Version 20



Hvem er hvem i Sundhedsledelsen?

En kort præsentation af medlemmerne:

Chefadministrator Søren Rendal - omrokeret fra stillingen som direktør i det tidligere Direktorat for Sundhed.

Søren er født 1953 i Helsingør, døbt i Kronborg Slotskirke, opvokset på Færøerne, student fra Svendborg, medico ingeniør fra Aalborg Uni 1978.

Har i perioden 1978-2000 virket (og boet) i mellemøsten, fjernøsten og sydøstasien som medicoingeniør, forretningsmand og direktør med speciale i alle former for infrastruktur, herunder hospitalsplanlægning. Var i perioden 2000 - 2004 tilbage i Danmark, og var direktør for et større firma, der arbejdede med udvikling af mobiltelefoner og siden for et firma med speciale i industriautomatisering.

Kom til Grønland i 2004 og fungerede som direktør for Direktoratet for Sundhed til og med 2007. Studerer til søkaptajn i sin fritid.

Cheflæge Birgitte Asmin Schurizek

Birgitte er født i 1950. Birgitte er speciallæge i anæstesi og intensiv terapi. Dr. med. med disputatsen "Gastrointestinal motility and gastric emptying during general anaesthesia in man". Certificeret GCP og ISO lead auditor. Har været cheflæge i Grønland siden 1. november 2005. Elsker Puccinis operaer og kriminalromaner.

Chefsygeplejerske Maybritt Lynge Andersen

Maybritt er født i 1950 i Nuuk og tog efter endt skolegang til Danmark, hvor hun uddannede sig til sygeplejerske. I 1976 gik turen tilbage til Grønland, hvor hun arbejdede som sygeplejerske på Dronning Ingrid's Hospital - primært i ledende stillinger og som underviser ved Center for Sundhedsuddannelser. Efter gennemført videreuddannelse blev hun i 1993 ansat som Chefsygeplejerske på Dronning Ingrid's Hospital i Nuuk. Maybritt holder meget af latter, fest og sang.



Maybritt

Ella

Søren

Birgitte

Frank

Chefsygeplejerske Ella Skifte

Ella er født i 1959 i Ilulissat og er uddannet sygeplejerske 1987 og tog et års videreuddannelse på Danmarks Sygeplejerske Højskole i 1990/91. Sygeplejen har bragt Ella vidt omkring. I løbet af sin karriere har hun fungeret som henholdsvis hjemmesygeplejerske, afdelingssygeplejerske, sygeplejefaglig konsulent, forstander og chefsygeplejerske. Ella elsker at synge i kor og synger gerne med i festligt lag.

Cheftandlæge Frank Senderovitz

Frank er uddannet tandlæge i København og har haft egen tandlægepraksis, undervist på Tandlægeskolen i København samt stået for efteruddannelse af tandlæger. Frank har været chef for tandplejen i Grønland i sammenlagt næsten 20 år fordelt over to omgange – senest igen fra 2005. Han dyrker akvarelmaleri og klassisk musik.

Kontakt

Sundhedsledelsens officielle e-mail er sundhedsledelsen@gh.gl

Telefonnumre og e-mails på de enkelte medlemmer af ledelsen findes på Sundhedsportalen [Peqqik.gl](http://www.peqqik.gl):

<http://www.peqqik.gl/Sygehuseoginstitutioner/Sundhedsledelsen.aspx>

Fysisk placering

Sundhedsledelsen er nu samlet i lokaler på 1. sal på administrationsgangen på DIH, hvor også sekretariat og afdeling for økonomi og planlægning er flyttet ind.

Personaleadministrationen vil i nær fremtid flytte ind i lokaler ved siden af boligadministrationen ved psykiatrisk lægegang.

Regnskab, bogholderi og IT placeres samlet i den tidligere Kystledelses lokaler.

Personalefest

Sundhedsledelsen har ønsket at markere sammenlægningen af Kystledelsen og hospitalsledelsen på DIH med afholdelse af personalefester. I Nuuk er personalefesten fastlagt til d. 19. april i kulturhuset Katuaq, og der er her nedsat en styregruppe og en arbejdsgruppe, som er gået i gang med forberedelserne. På tilsvarende måde opfordres distrikterne til inden for eget regi at planlægge og afvikle en personalefest.



HUSK, at bidrag til nyhedsbrevet modtages frem til 29. februar!

Redaktionen takker for de indsendte bidrag til konkurrencen om et navn til nyhedsbrevet. Vinderen vil blive kåret i næste ordinære udgave af nyhedsbrevet, der udkommer i løbet af marts-april. Også tak for tilkendegivelser om at bidrage til faste rubrikker. Husk, at der er mulighed for at deltage i navnekonkurrencen / indsende gode forslag til indhold, samt melde sig på banen som skribent helt frem til d. 29. februar.

Bidrag indsendes til redaktionen på adressen: eaca@gh.gl